

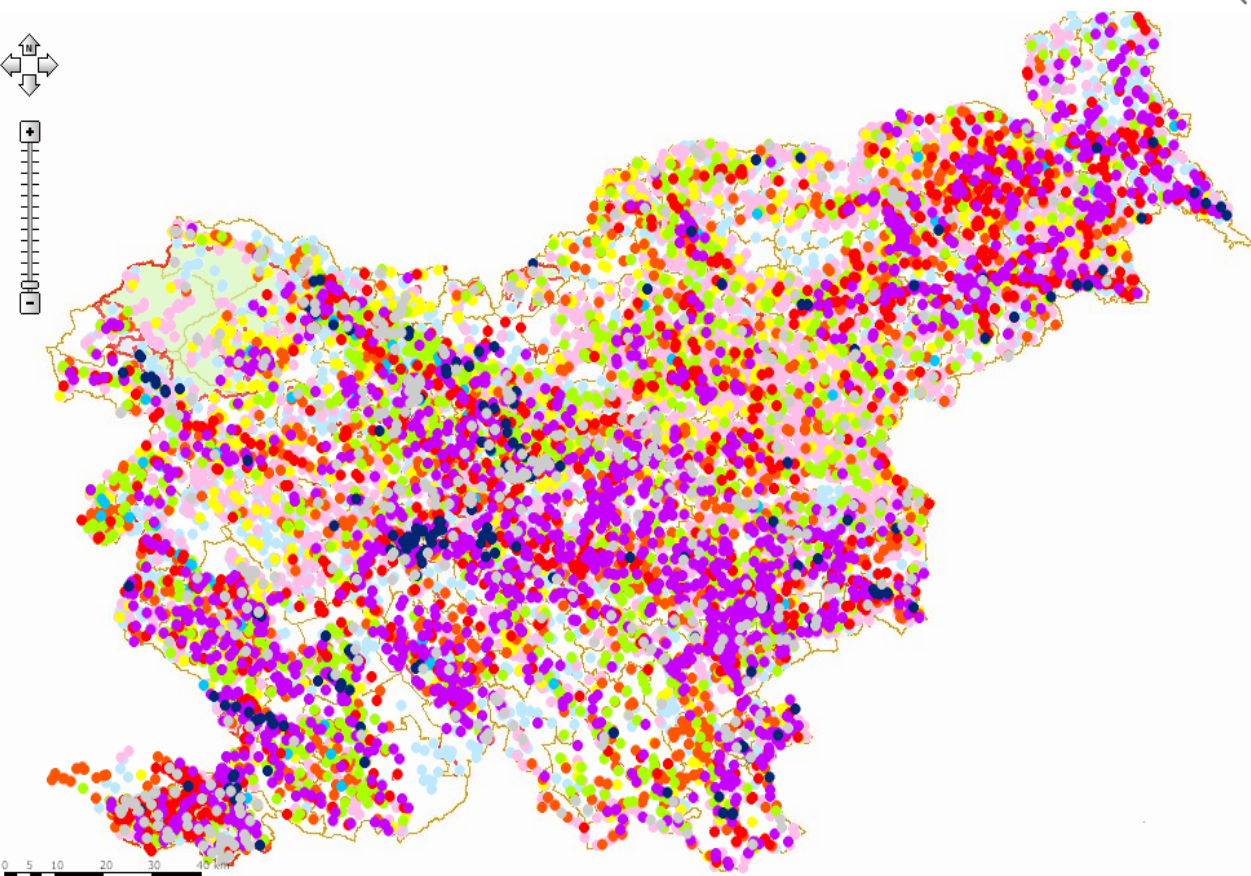
Zavod za varstvo
kulture in dediščine Slovenije

www.zvkds.si/dekd



ŠČEPEC DEDIŠČINE

Milena Antonić, *Zavod za varstvo kulturne dediščine, Območna enota Maribor*



The screenshot shows the web interface for the RKD register. At the top, the date is 02.4.7.2019 and the logo of the Ministry of Culture of the Republic of Slovenia is visible. A red banner contains the text: "Ste na arhivskem spletnem mestu Oglejte si <https://gisportal.gov.si/RKD>". Below this, there is a search form titled "ISKANJE ENOT NEPREMIČNE KULTURNE DEDIŠČINE*". The form includes a search input field with the label "Iskanje:" and a note "po imenu, avtorjih, geslih in dataciji". Below the search field, there is a section "OMEJITVE ISKANJA:" with five dropdown menus for "Zvrst dediščine:", "Tip enote:", "Območna enota:", "Občina:", and "Vrsta spomenika:". A "Iskanje" button is located below the dropdowns. At the bottom of the form, a note states: "*Podatki nimajo uradnega značaja."

Nepremična kulturna dediščina:

Predlogi - tipološko geslo:

domačija (2524), mlin (464), kašča (947), sušilnica (257), čebelnjak (100), črna kuhinja (299), trgovina (146), jedilnica in dvorana (14), gostilna (422), tržnica (3), ledenica (22), obrat za predelavo hrane in pijač (12) ... ;

- zelenjavni in zeliščni vrtovi;
- kulturna krajina: vinogradi, njive, sadovnjaki, gorski pašniki, terasaste krajine, soline, ...;



REPUBLIKA SLOVENIJA
DRŽAVNI PORTAL PROSTORSKIH PODATKOV IN APLIKACIJ

Izpostavljene GIS vsebine



ATLAS VODA



Pravni režimi varstva
kulturene dediščine



Pregledovalnik arhivskih ZKN



Register kulturene dediščine

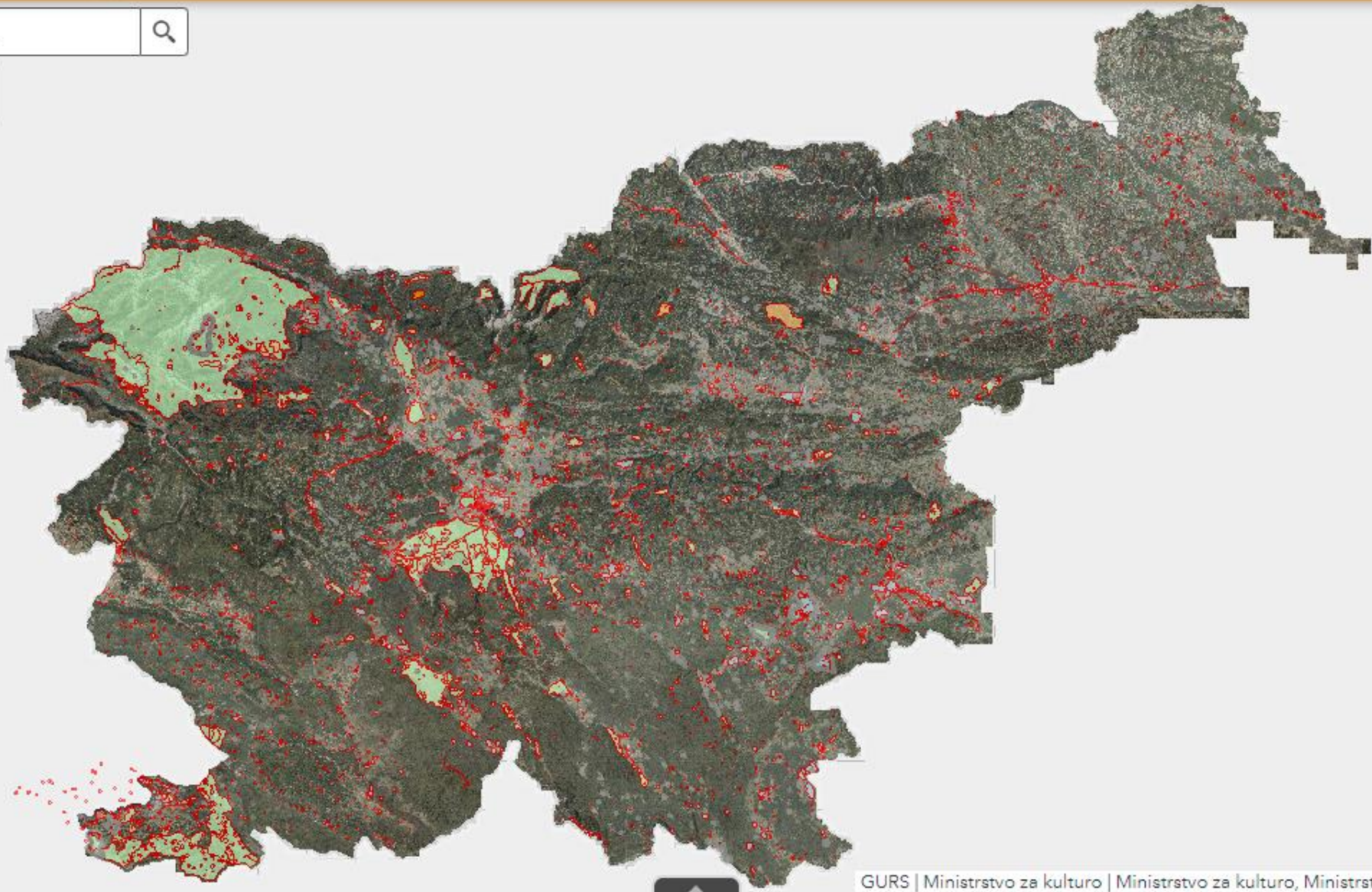
Dobrodošli na **Državnem portalu prostorskih podatkov in aplikacij - GIS portalu!**

GIS portal predstavlja enotno vstopno točko do prostorskih podatkov, storitev in aplikacij, s katerimi razpolagajo državne institucije.

GIS portal omogoča državnim institucijam, da na portalu objavljajo **spletne GIS servise in aplikacije** ter tako omogočijo uporabo svojih podatkov in storitev širši javnosti.



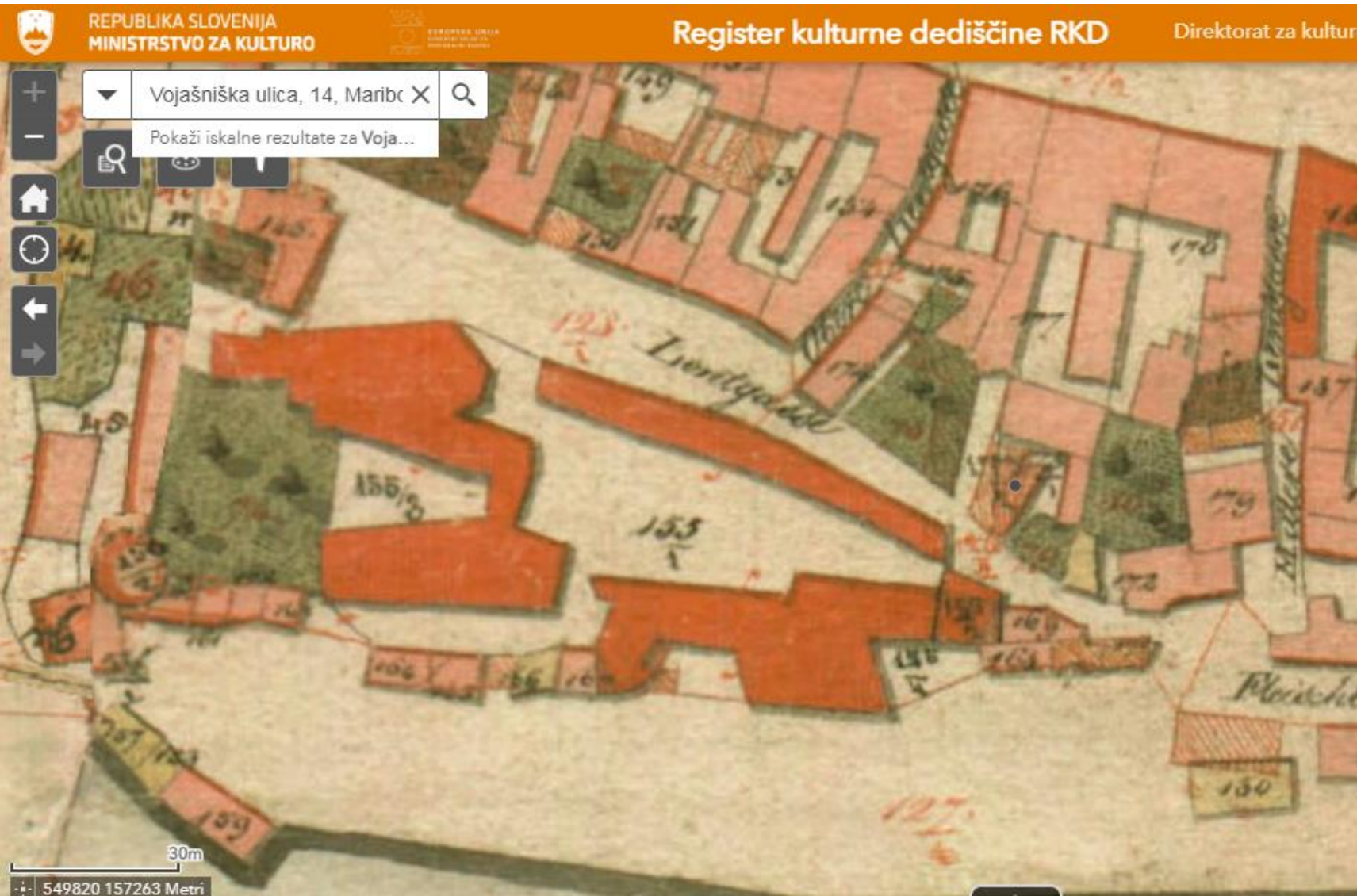
Izberi iskalnik...



30km

610473 119158 Metri





64 Vojašniška ulica 14; nekdanje obzidje, ki je zapiralo dvorišče

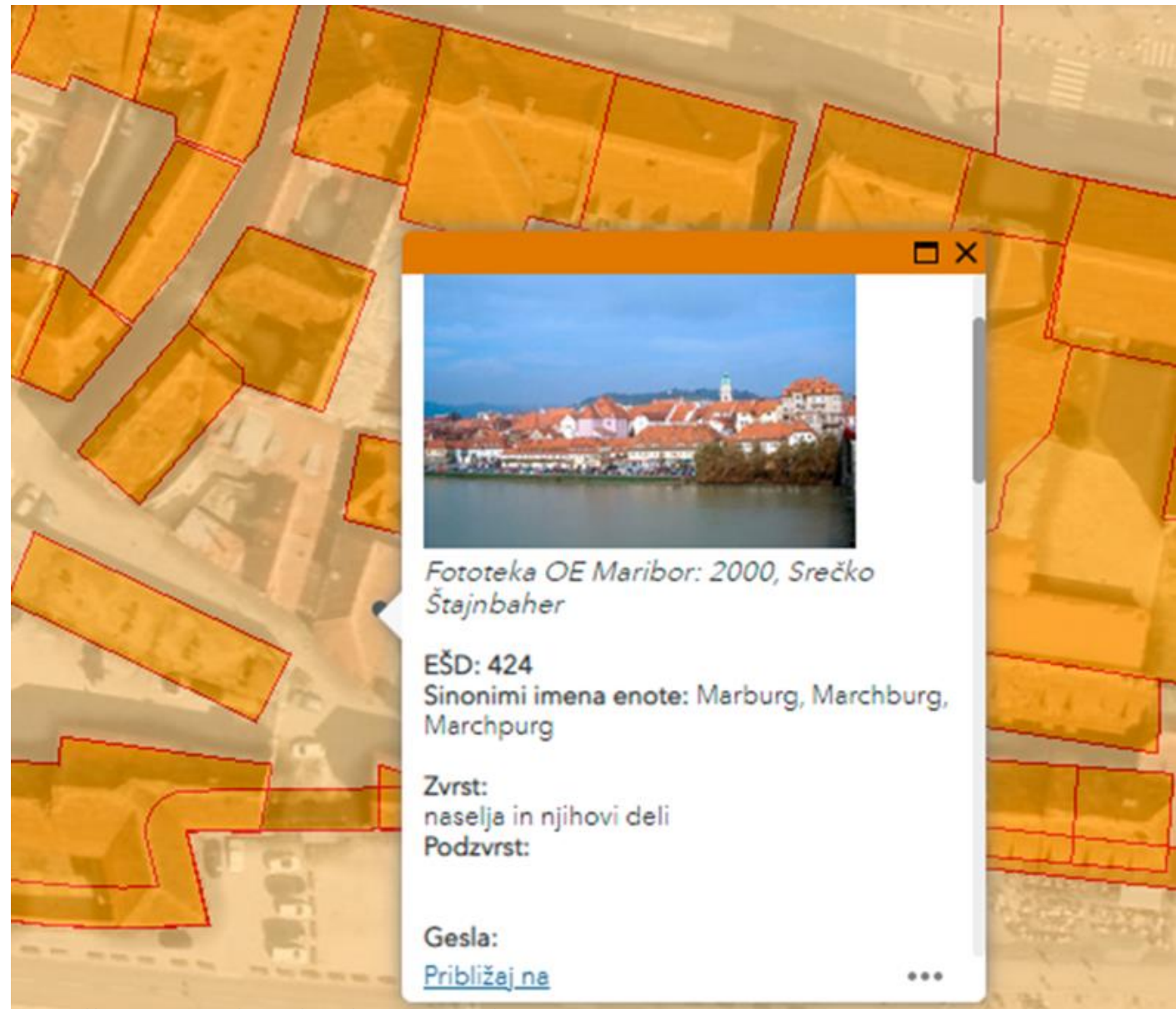


65 Vojašniška ulica 14; obstoječi pogled na ulično fasado

Maribor - Lent; pogled na Vojašniško ulico 12-14, kjer je nekoč stal pivovarniški obrat Franca Tscheligija, 1963 (PAM),



Stavbo so uporabljali za **ledenico ali hladilnico**, v kateri so shranjevali lomljen led.

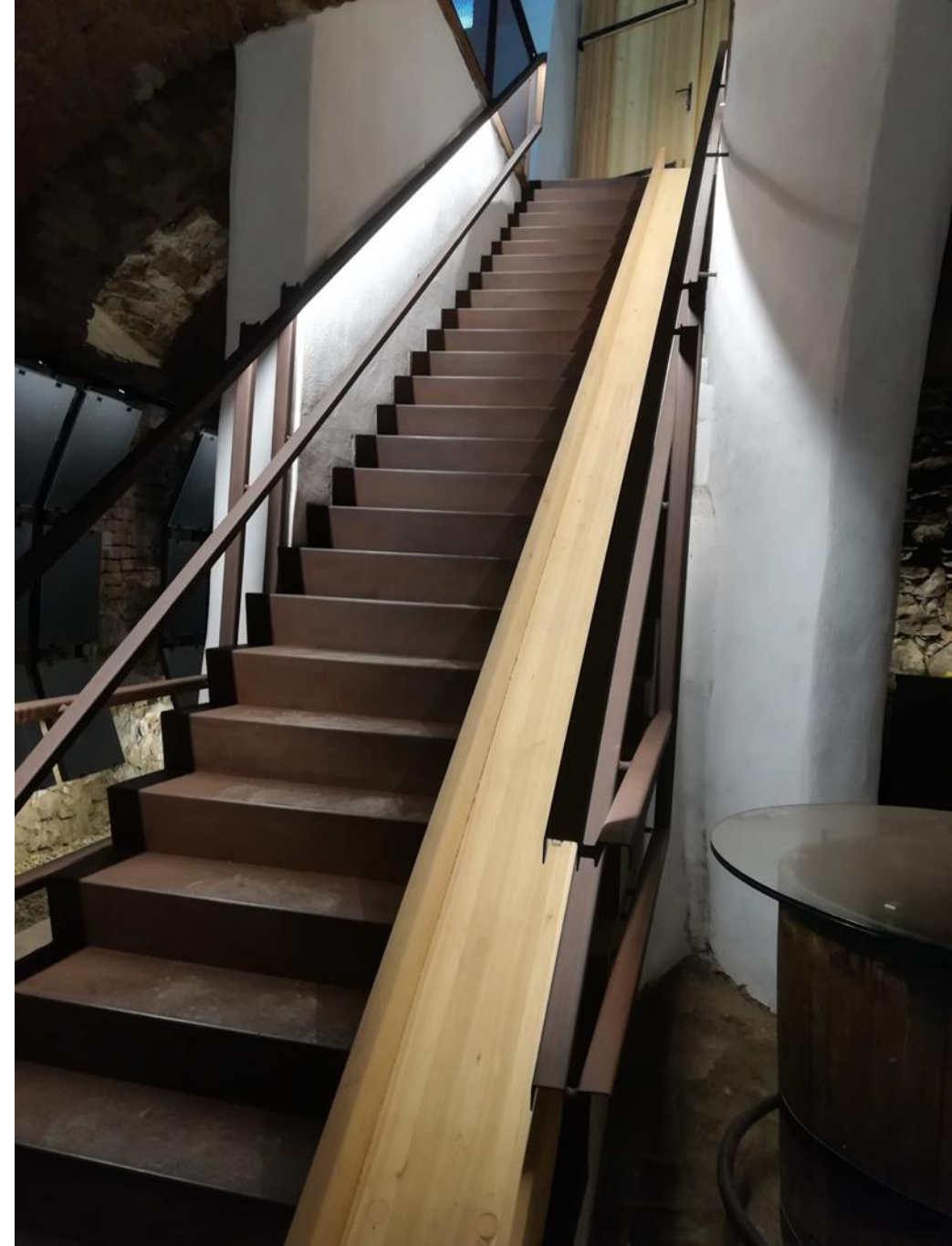


<https://gisportal.gov.si/portals/apps/webappviewer/index.html?id=df5b0c8a300145fda417eda6b0c2b52b>



Arhiv ZVKDS OE MB

Obnovljena stavba in notranjost, novi namen - Vinogradniški muzej



Arhiv ZVKDS OE MB

Drča za led, spomin na nekdanjo ledenico.

<https://www.facebook.com/MOMaribor/posts/2146199525485663/>



Mestna občina Maribor je v kraju Vojašniški Trg, Maribor.

17. september 2019 · Maribor · 🌐

ZAČETEK OBNOVE IN PRENOVE NEKDANJE "HLADILNICE" V VINOGRADNIŠKI MUZEJ

Vinogradniški muzej, ki stoji na lokaciji Vojašniška ulica 14, bo izveden v sklopu Revitalizacija Vojašniškega trga z objekti. Projektno dokumentacijo so izdelali Atelierarhitekti d.o.o.

Objekt je v preteklosti služil kot shramba ledu. Temu priča razmeroma veliko stopnišče v globoko klet, locirano neposredno ob širokem zunanjem vhodu.

Dela v vrednosti 351.155 evrov + DDV se bodo zaključila predvidoma v letu 2020. Vinogradniški muzej bo v pritličju organiziran v obliki predstavitev lokacij pridelave različnih vrst vina v Sloveniji. V kletni etaži bi bila organizirana pokušina in prodaja izbranih vrst vina.

[Visit Maribor](#)

...vse zvrsti dediščine se prepletajo...



REGISTER NESNOVNE KULTURNE

DEDIŠČINE je uradni register nesnovne kulturne dediščine, ki ga vodi Ministrstvo za kulturo. Po podatkih (22. 2. 2021) je vanj vpisanih **89 enot in 247 nosilcev** nesnovne kulturne dediščine. Več informacij o registru najdete na

<http://www.nesnovnadediscina.si/sl/register>

Planinska paša in predelava mleka



Priprava idrijskih žlikrofov



Priprava zgornjesavinjskega želodca



Lectarstvo



Izdelovanje malih kruhkov in lesenih modelov



Priprava bovških krafov



Izdelovanje trničev in pisav



Priprava prleških gibanic



Priprava bohinjskega mohanta



Priprava prostih in belokranjskih povitic



Priprava belokranjskih pogač



Priprava poprtnikov



<http://museums.si/sl-si/>

Museums.SI predstavlja slovenske muzeje, galerije in dogajanje v njih.

Knjižnica nudi več.

Digitalna knjižnica Slovenije <https://www.dlib.si/>

Predstavitev skupnih projektov in storitev [issuu.com/mkkranj/docs/26_splosne_knjiznice_knjizice_www](https://www.issuu.com/mkkranj/docs/26_splosne_knjiznice_knjizice_www)

Slovenski arhivi

https://www.zac.si/wp-content/uploads/2014/04/Slovenski-arhivi-se-predstavijo_2013.pdf

Europeana je [evropska digitalna knjižnica](https://www.europeana.eu/portal/sl) z digitaliziranimi slikami, besedili ter zvočnimi in [video](#) posnetki.
www.europeana.eu/portal/sl

Regijski portal Kamra je spletno mesto, ki združuje digitalizirane vsebine s področja domoznanstva v knjižnicah in drugih lokalnih kulturnih ustanovah.... Vsebine Kamre so predstavljene kot zgodbe, s spremnimi besedili ter pripadajočimi digitaliziranimi objekti in metapodatki...

www.kamra.si

DEKD administracija

opravilo počasi izumira. Kako se je to delalo, pa so pozimi o ...

Ogledov: 543

Album Slovenije, 01.08.2017

»A vaju kaj utraga?«

Za naju z bratom je bilo počitnic konec sredi avgusta. Dan ali dva pred tem sem sovražno hodila mimo njive s hmeljem, kjer bova obirala. Ko bi se & ...

Ogledov: 1808

Album Slovenije, 02.05.2017

Brkinski pirhi iz rok Antonije Kregelj, Suhorje, 1995

cvetenju t ...

Ogledov: 463

Album Slovenije, 04.08.2017

Ob izviru rečice Bistrice, Ilirska Bistrica, 1966

Ob izviru rečice Bistrice. Pred sto in več leti je bilo na tem mestu mnogo bolj idilično. Bistrica je že ob izviru kazala svojo mogočnost in bo ...

Ogledov: 1084

Album Slovenije, 02.07.2017

Mlada pastirja in ovce na Gojški planini okoli leta 1958.

Še do 60. let prejšnjega stoletja so na kamniških planinah pasli tudi ovce. Prispeval: Medobčinski muzej Kamnik

Ogledov: 243

Album Slovenije, 15.11.2017

Odkup kmetijskih pridelkov, Trnovo, 1960

Še v začetku sedemdesetih let je ponudba kmetijskih pridelkov na Bistriškem potekala preko kmetijske zadruge. Kmetje so pred kmetijsko ...

Ogledov: 740

Album Slovenije, 02.07.2017

Mlada pastirja in ovce na Gojški planini okoli leta 1958.

Še do 60. let prejšnjega stoletja so na kamniških planinah pasli tudi ovce. Prispeval: Medobčinski muzej Kamnik

Ogledov: 243

Album Slovenije, 19.11.2017

Brkini: V Smrjah so odprli nov sadovnjak, 1960

V jeseni 1960 so bila zaključena dela pri urejanju velikega sadnega kompleksa v okolici Smrj pod Premom. Mnogi so si obetali obilo sadja, cel ...

Ogledov: 352

Album Slovenije, 27.07.2017

Pobiranje jabolk

Na eni izmed motivov razglednic Murske Sobotice iz začetka 20. stoletja se je našla tudi ta lepa fotografija, ki prikazuje družjenje ob pobiran ...

Ogledov: 273

Album Slovenije, 06.07.2017

Po končani žetvi na Kozjanskem, 1960

Ta skupinska fotografija, ki je nastala ob zaključku žetve pšenice na posestvu mojih starih staršev Jožefa in Rotije Arzenšek ...

Ogledov: 625

Album Slovenije, 16.11.2017

Uredili smo nov sadovnjak v Smrjah pod Premom, 1960

V začetku sedemdesetih let se je bil dan močan poudarek somozadostnosti oskrbe s hrano v Sloveniji. Država je ponudila velika sredstva v ta namen ...

Ogledov: 271

Publikacija [Okusiti Slovenijo](#).

<https://www.zvkds.si/sites/www.zvkds.si/files/u592/okusiti-slovenijo.pdf>

Del vsebine:

Slovenija. Zelena. Aktivna. Zdrava.

Stičišče gastronomske različnosti in lokalnih okusov

O razvoju gastronomije Slovenije

Strategija gastronomije Slovenije

Zaščita živil in jedi

Lokalne in regionalne tržne znamke s področja kulinarike in gastronomije

Vinogradništvo, vinarstvo in pivovarstvo

Dan slovenske hrane in Tradicionalni slovenski zajtrk

Sladkosti in zdravje s čebelami

Gastronomija in turizem

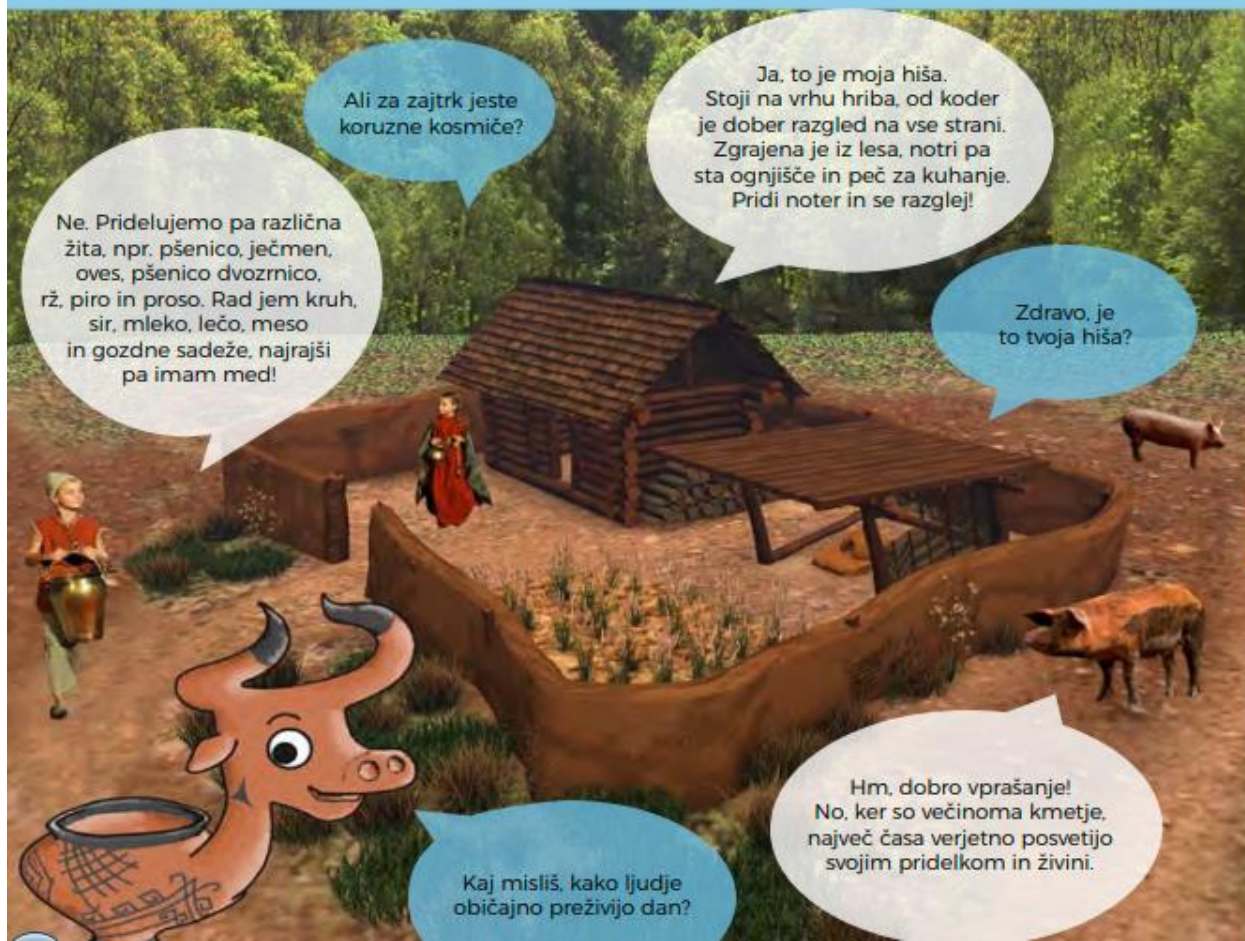
Kulinarične in gastronomske prireditve ...

Projekt »**Monumentalizirane krajine starejše železne dobe v porečju Donave**« s skrajšanim naslovom **Iron-Age-Danube** je del evropskega transnacionalnega programa Podonavje (DTP). Osredotoča se na monumentalne arheološke krajine starejše železne dobe, za katere so značilni utrjene višinske naselbine in obsežna gomilna grobišča iz časa med okvirno 9. in 4. stoletjem pr. n. š. (halštatsko obdobje).

https://www.zvkds.si/sites/www.zvkds.si/files/knjizica_iad_01_raziskujmo_zelezno_dobo.pdf

Kako so živeli v železni dobi?

Preveri Tomijeva vprašanja v modrih in odgovore v belih oblakih!



Lešnikove palačinke

Speci palačinke z železnodobnimi sestavinami

Sestavine

125 g polnozrnate moke
500 ml mleka
125 g mletih lešnikov
125 g medu
70 g borovnic
ščepec soli

Potrebuješ še

večjo skledo
ponev
lopatko
metlico za stepanje
zajemalko



Priprava

1. V večji skledi zamešaj moko, mleko in sol, da dobiš gladko maso.
2. Masi primešaj lešnike.
3. V segreto ponev vlij majhno zajemalko zmesi.
4. Peci, dokler se na površini ne pojavijo mehurčki in je spodnja stran zlatorjavo zapečena. Običajno so za to potrebne tri minute.
5. Palačinko obrni z lopatko in peci še eno minuto na drugi strani.
6. Odstrani palačinko s ponev in jo odloži na krožnik.
7. Ponavljaj, da porabiš vse testo.
8. Postavi palačinke na krožnik in jih postreži.



Kviz o železnodobnih rastlinah

Udeleženci se preko kviza s kartami seznanijo z rastlinami, gojenimi v železni dobi.

Materiali

Natisnjene kartice iz predlog 7-10 in vprašanja iz predlog 11-12 (glej konec knjižice).

Orodje

Škarje, majhna košara.

Postopek

1. Izrežite karte.
2. Igra se igra v skupini 2 do 5 igralcev.
3. Pravila kviza: kviz vsebuje deset vprašanj. Za vsak pravilen odgovor dobite 1 točko, za napačen odgovor pa nobene točke. Zberete lahko do 10 točk. Na vaši mizi je 15 kart. Vsaka karta vsebuje sliko in ime hrane ali rastline, ki je na sliki. Slike prikazujejo rastline, ki so jih gojili, in nekatere, ki jih niso gojili v železni dobi. Vaša naloga je poiskati pravilne karte, ki ustrezajo opisom rastline ali hrane. Pred vsakim odgovorom se posvetujte s soigralci, če se strinjajo z odgovorom. Dvignite roko, odgovori ena oseba. Če je odgovor pravilen, položite karto v košarico za železno dobo. Če je odgovor napačen, postavite karto nazaj na mizo in nadaljujte z naslednjim vprašanjem. Igra je končana, ko zmanjka kart z vprašanji. Preštajte število pravih odgovorov v košari za železno dobo in pogledjte, katere druge rastline so še gojili v železni dobi. Na koncu morajo ostati naslednje karte: ananas, koruza, paradižnik, krompir in banana.



Arheološko ozadje

Iz arheoloških raziskav vemo, da smo nekatere rastline v preteklosti udomačili in gojili za prehrano, druge pa nabirali v naravi. Ker se rastlinski ostanki pod določenimi pogoji lahko ohranijo tudi dlje časa, jih arheologi pogosto odkrijejo med izkopavanji. Ostanki rastlin in njihove količine arheologom omogočajo, da ugotovijo, kaj so ljudje jedli v določenih časovnih obdobjih.



Kartice za kviz o železnodobnih rastlinah.



Kviz o železnodobnih rastlinah v naravi.



Predloga 11: Kviz o železnodobnih rastlinah

Vprašanja

V železni dobi bi lahko iz dela te rastline pripravili raznovrstne enolončnice ali drugih jedi. Zrna so morali najprej zmleti v moko, nato so moki dodali vodo, gnetli testo in nato spekli okusen kruh. Rastlina je še danes ena najpomembnejših v prehrani ljudi. Kakšno je skupno ime rastline, ki jo iščemo?

Odgovor: Pšenica

Rastlina se večinoma nahaja na gozdnem robu. Oreščke nabiramo septembra. Danes jih uporabljamo za pripravo različnih jedi, predvsem sladic, so zelo priljubljen dodatek k čokoladi. Lahko jih uživamo surove. Če jih želimo jesti, moramo najprej streti njihovo trdo rjavo lupino. Kateri orešček iščemo?

Odgovor: Lešnik

Iskana rastlina je stročnica, ampak ni fižol. Užiten je njegov celoten strok, lahko pa jemo tudi samo semena. Oblika semen ni ploščata, ampak kroglasta, barva pa zelena. Kako se imenuje rastlina, ki jo iščemo?

Odgovor: Grah

Čebele nabirajo nektar in cvetni prah iz cvetov ter ju odnesejo nazaj v panj, kjer ju odložijo v satje. Nato iz te sladke tekočine odstranijo vodo. V nekaj dneh se struktura tekočine spremeni in ta postane zelo gosta. Iščemo ime sladke lepljive tekočine, ki so jo uporabljali tudi v železni dobi.

Odgovor: Med

Ob izkopavanjih naselij iz starejše železne dobe arheologi pogosto najdejo ostanke rastline, ki jo iščemo. Iz tega lahko sklepamo, da je bila ta rastlina zelo priljubljena v starejši železni dobi v srednji Evropi. Rastlino poznamo in uporabljamo tudi danes, saj iz njenih zrn pripravljamo kašo in kruh. Zrna so zelo majhna in okrogla ter so rumenkasto bele barve. Kako pravimo tej rastlini?

Odgovor: (Navadno) proso





VSEBINA

- 5 Uvod
- 13 Ječmenova kaša s koprivami
- 14 Bobova kaša s prosom, koprivami in slanino
- 19 Pšenični kruh z lanenimi semeni in začimbami
- 20 Travnški kukmaki s slanino in jajci
- 25 Dimljene postrvi
- 29 Nekvašen pšenični kruh
- 30 Svinjska jetra z jabolki
- 33 Svinjska potrebušina z medom
- 36 Svinjska vratovina
- 39 Zaključek

BOBOVA KAŠA S PROSOM, KOPRIVAMI IN SLANINO

Sestavine:

- 1 kg boba
- 500 g namočenega prosa
- 500 g slanine
- 250 g kopriv

Čas priprave: približno 1 ura

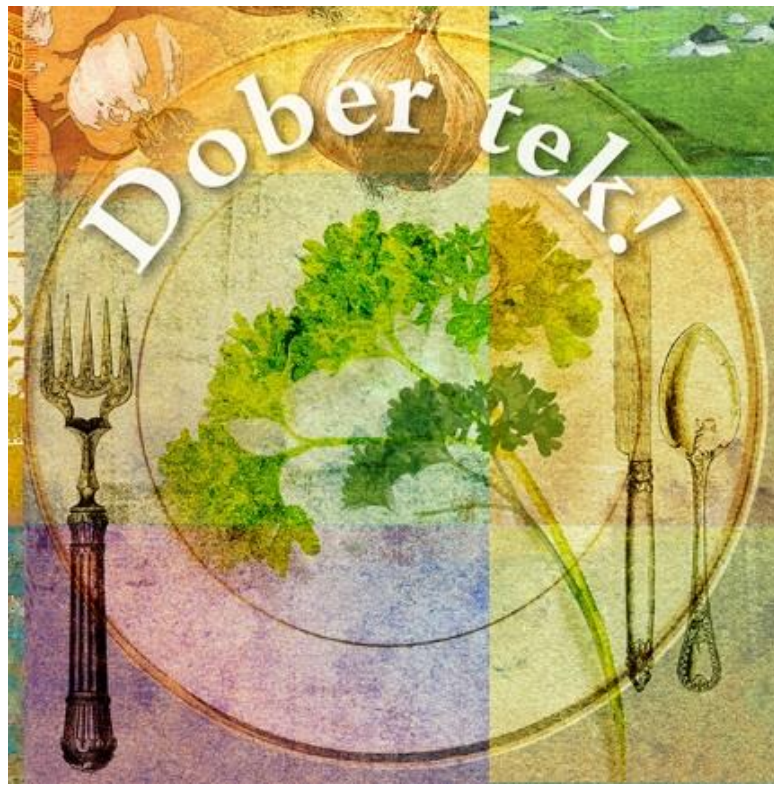
Za 6-8 oseb



Kašo smo kuhali v 3 l kovinskem kotlu. Ko je ogenj dovolj močno gorel, smo v kotel stresli na kocke narezano slanino črnega prašiča. Ko se je slanina zlatorjavo zapekla in postala hrustljava, smo ji dolili vodo. V krop smo nato dodali bob in kuhali okoli 30 minut. Za zgostitev in bolj pester okus smo dodali proseno kašo in manjšo količino kopriv.

Jed smo postregli takoj ko smo jo umaknili z ognja. Kaša je s svojim polnim okusom izvrstno dopolnila rahlo grenka pečena jetra, ki jih je osvežil dodatek na kamnu pečenih jabolk.





IZTOČNICE: priprava hrane; prostor, potrebščine, sestavine, način priprave, recept, pogrinjek, kultura obnašanja, navade, običaji, tradicija, pregovori, letni časi, ...

Literatura; Martin Krpan, Skodelica kave, ...

Glasba, uprizoritvena umetnost, film, likovna in vizualna umetnost ...



HVALA!