



Zavod za varstvo
kulture dediščine Slovenije
Služba za kulturno dediščino
Območna enota Celje



2024

ZAVOD ZA VARSTVO KULTURNE DEDIŠČINE SLOVENIJE OBMOČNA ENOTA CELJE - 60 LET SPOMENIŠKE SLUŽBE

Institute for the Protection of Cultural Heritage of Slovenia, Regional Unit Celje - 60 years of Monument Protection Service

Celjska območna enota Zavoda za varstvo kulturne dediščine Slovenije v letu 2023 obeležuje 60 let organiziranega delovanja spomeniškovarstvene službe. Delovati je začela 1. 1. 1963 kot Zavod za spomeniško varstvo Celje v prostorih Prothazijevega dvorca, pod vodstvom ravnateljca dr. Ivana Stoparja. V šestih dekadah delovanja so zaposleni dokumentirali in pomagali ohraniti ter prezentirati številne kulturne spomenike. Evidentirali in strokovno ovrednotili so na desetine cerkva, gradov in dvorcev, starih mestnih in trških središč, vasi, domačij, arheoloških najdišč, parkov in vrtov, območij kulturne krajine ter objektov tehniške in memorialne dediščine. Opravili so nešteto terenskih ogledov, meritev in raziskav ter številne lastnike prepričali o nujnosti ohranitve in obnove naše skupne kulturne dediščine.

Območna enota Celje je krajevno pristojna v 36 občinah, vse od Solčave do Bistrice ob Sotli, od Slovenskih Konjic do Sevnice. Območje se razprostira na približno 2.800 km², kjer je evidentiranih blizu 5.600 enot kulturne dediščine in spomenikov, med njimi 14 kulturnih spomenikov državnega pomena. V letu 2023 je bilo na območni enoti zaposlenih 14 konservatorjev in konservatorskih sodelavcev.

V pričujočem koledarju so predstavljene obnove različnih zvrsti dediščine, izvedene v obdobju 2013 – 2023. Projekti se med seboj močno razlikujejo tako po obsegu prenov in zahtevnosti konservatorskih posegov kot tudi glede višine vloženih finančnih sredstev. Vsem je skupno to, da so zaradi truda in interesa posameznikov in/ali lokalnih skupnosti ohranjeni za prihodnje rodove, da se ljudje z njimi identificirajo in da so z ohranitvijo ponovno zaživi, četudi velikokrat z drugačno, spomeniku in današnjemu času prilagojeno vsebino. To pa je cilj, ki ga zasleduje konservatorska stroka, tudi v času, ko je pritisk kapitala zaradi energetske krize precejšen in ko je kulturna dediščina zaradi podnebnih sprememb močno ogrožena.

Verjamemo, da nam bo tudi v prihodnje z razumevanjem kulturne dediščine v širšem družbenem in prostorskem kontekstu in s povezovanjem vseh deležnikov uspelo zanamcem ohraniti ključne pomnike naše preteklosti in naše identitete.

Srečno 2024!

In 2023, the Celje Regional Unit of the Institute for the Protection of Cultural Heritage of Slovenia celebrates 60 years of organised monument conservation service activities. It was established on January 1st 1963 as the Celje Institute for Monument Protection in the premises of the Prothazi Manor, under the leadership of its first director, Dr. Ivan Stopar. During the six decades of its operation, the staff have documented and helped to preserve and present numerous cultural monuments. Dozens of churches, castles and manors, old town and market centres, villages, homesteads, archaeological sites, parks and gardens, cultural landscape areas and objects of technical and memorial heritage have been recorded and professionally evaluated. They have carried out countless field inspections, measurements and surveys and have convinced many owners of the need to preserve and restore our common cultural heritage.

The Celje Regional Unit has local jurisdiction in 36 municipalities, stretching from Solčava to Bistrica ob Sotli and from Slovenske Konjice to Sevnica, covering an area of approximately 2,800 km², where nearly 5,600 items of cultural heritage and cultural monuments have been registered, including 14 monuments of national importance. In 2023, the regional unit employed 14 conservators and conservation assistants.

This calendar presents the renovations of different types of heritage that were carried out in the period between 2013-2023. The projects vary considerably in terms of the scale of the renovation and the complexity of the conservation interventions, as well as in terms of the amount of financial resources invested. What they all have in common, however, is that they have all been preserved for future generations with the effort and interest of individuals and/or local communities; that people identify with them; and that they have been brought back to life through conservation, albeit often with different content, adapted to the present state of the monument and the general zeitgeist. This goal is pursued by the conservation profession, even at a time when the pressure of budget cuts is considerable because of the energy crisis and cultural heritage is under severe threat from climate change.

We believe that by understanding cultural heritage in its broader social and spatial context, and by bringing all stakeholders together, we will continue to preserve key monuments of our past and our identity for our descendants.

Happy 2024!



Zavod za varstvo
kulturne dediščine Slovenije
Služba za kulturno dediščino
Območna enota Celje



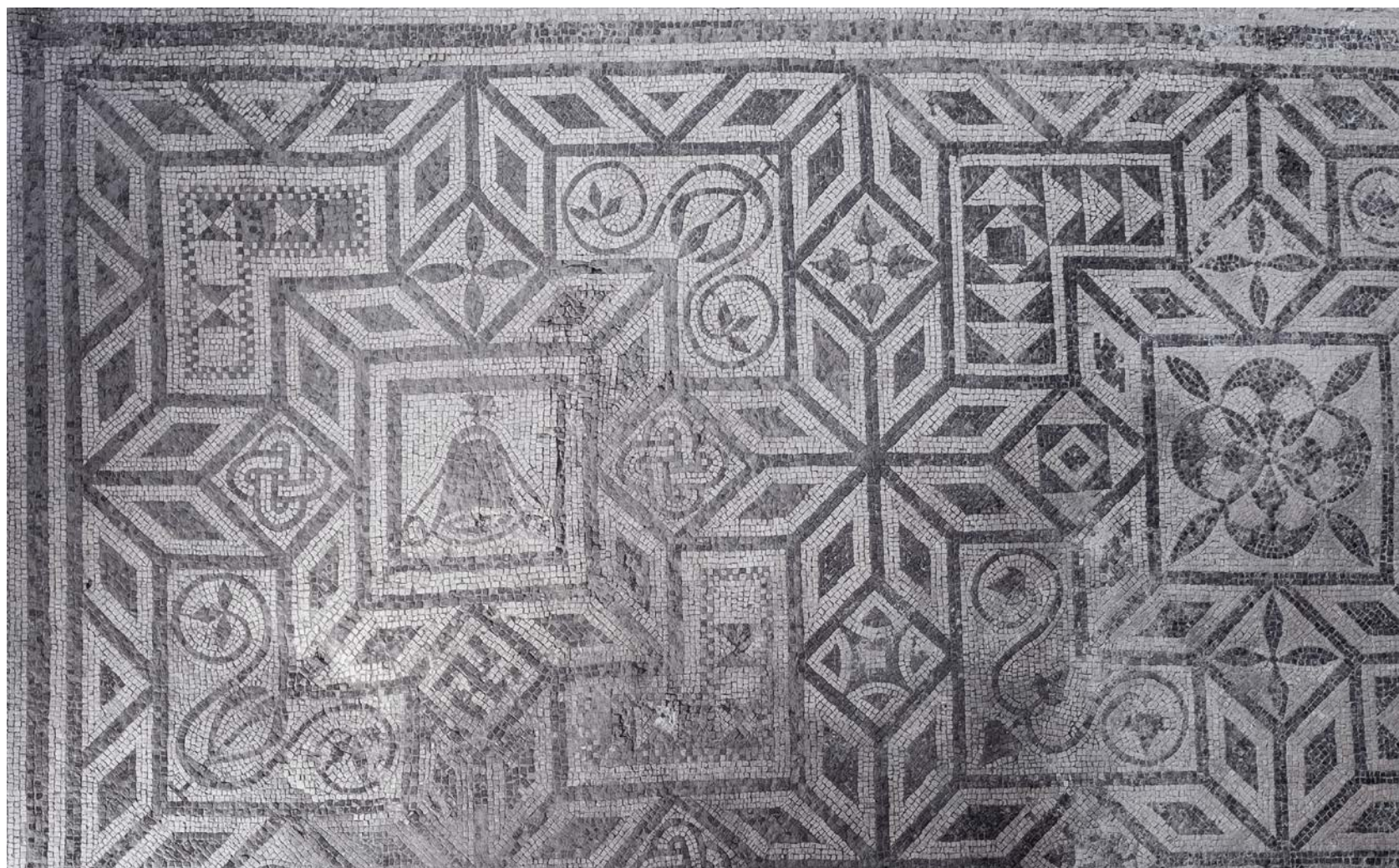
60 let

Paviljon za prezentacijo arheologije na Glavnem trgu v Celju

Celje – Arheološko najdišče Celje (EID 1-00056), Celje – Staro mestno jedro (EID 1-00055)

V okviru prenove javnih površin Starega mestnega jedra Celje so bile med arheološkimi izkopavanji v letih 2013/2014 na zelenici pred stavbo Glavni trg 17, 17a odkrite ostaline izjemne kulturne vrednosti: črno-bel mozaik z osrednjim ornamentalnim motivom v izmeri 25,6 m² ter črn mozaik v izmeri 31,3 m². Oba sta bila obdana s parapetno ohranjenimi obodnimi zidovi, poslikanimi z barvitimi freskami in z deloma ohranjenim toplozračnim ogrevalnim sistemom – *hypocaustum*. Poleg tega je bil odkrit še manjši segment črno-belega mozaika z geometričnim okrasom diagonalne šahovnice ter del srednjeveške hiše – mestne orožarne, v kateri so bili ohranjeni kamniti izstrelki in bronasta cev arkebuze. Izdelavo mozaikov časovno umeščamo v pozno 3. ali začetek 4. stoletja. Ker nova odkritja zarisujejo nov zemljevid poznorimskega in tudi srednjeveškega obdobja Celja, hkrati pa predstavljajo izjemnost tako v širšem slovenskem kot tudi evropskem merilu, smo se z investorjem občino Celje in ob podpori širše strokovne javnosti odločili za prezentacijo odkritih arheoloških ostalin na mestu odkritja, »in situ«.

Stanje arheoloških ostalin se je po odkritju zaradi radikalno spremenjenih klimatskih pogojev začelo slabšati, kar je ogrozilo njihov obstoj in neprecenljivo vrednost. Na ostalinah so bili zato nemudoma izvedeni ukrepi za začasno zaščito in pripravljena strokovna konservatorska izhodišča za njihovo prezentacijo in dolgoročno zaščito v obliki nadgradnje prezentacijskega prostora s transparentnim objektom – razstavnim paviljonom. Ta omogoča optimalno fizično zaščito in zagotavljanje ustreznih klimatskih pogojev, prezentacijo in dostopnost arheoloških ostalin ter strokovno muzejsko interpretacijsko nadgradnjo. Gradnja paviljona je bila zaključena junija 2016, čemur so sledila obsežna restavratorska dela Restavratorskega centra in Pokrajinskega muzeja Celje. Svečana otvoritev paviljona, ob katerem v zaledju prezentiranih arheoloških ostalin domuje Turistični informacijski center Celje, je bila jeseni istega leta. Paviljon za prezentacijo arheologije je med drugim prejemnik priznanj Slovenskega konservatorskega društva 2017, Slovenskega arheološkega društva 2017 in nagrade Europa Nostra 2019.

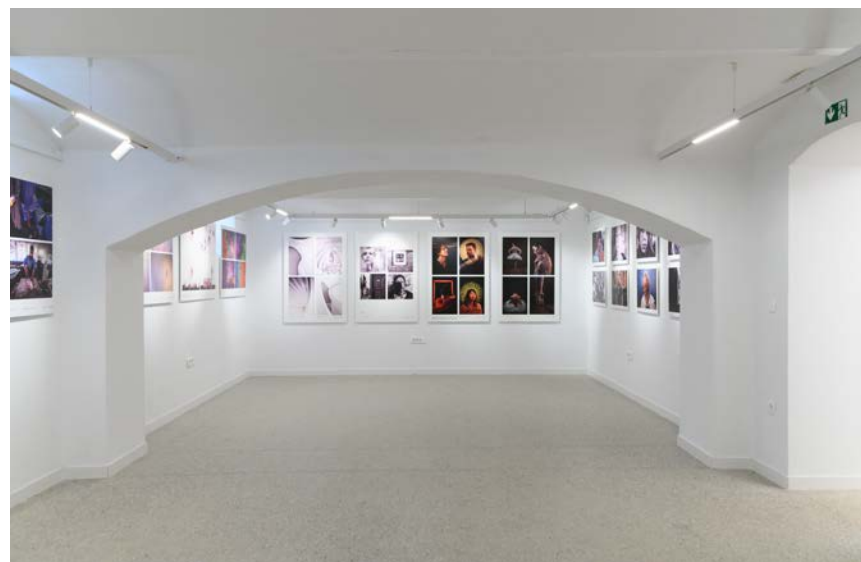




JANUAR

2024

PO	TO	SR	ČE	PE	SO	NE	PO	TO	SR	ČE	PE	SO	NE	PO	TO	SR	ČE	PE	SO	NE	PO	TO	SR	ČE	PE	SO	NE	PO	TO	SR
1	2	3	4	5	6	7	8	9	10	11	12	13	14	15	16	17	18	19	20	21	22	23	24	25	26	27	28	29	30	31



Zavod za varstvo
kulturne dediščine Slovenije
Služba za kulturno dediščino
Območna enota Celje



60 let

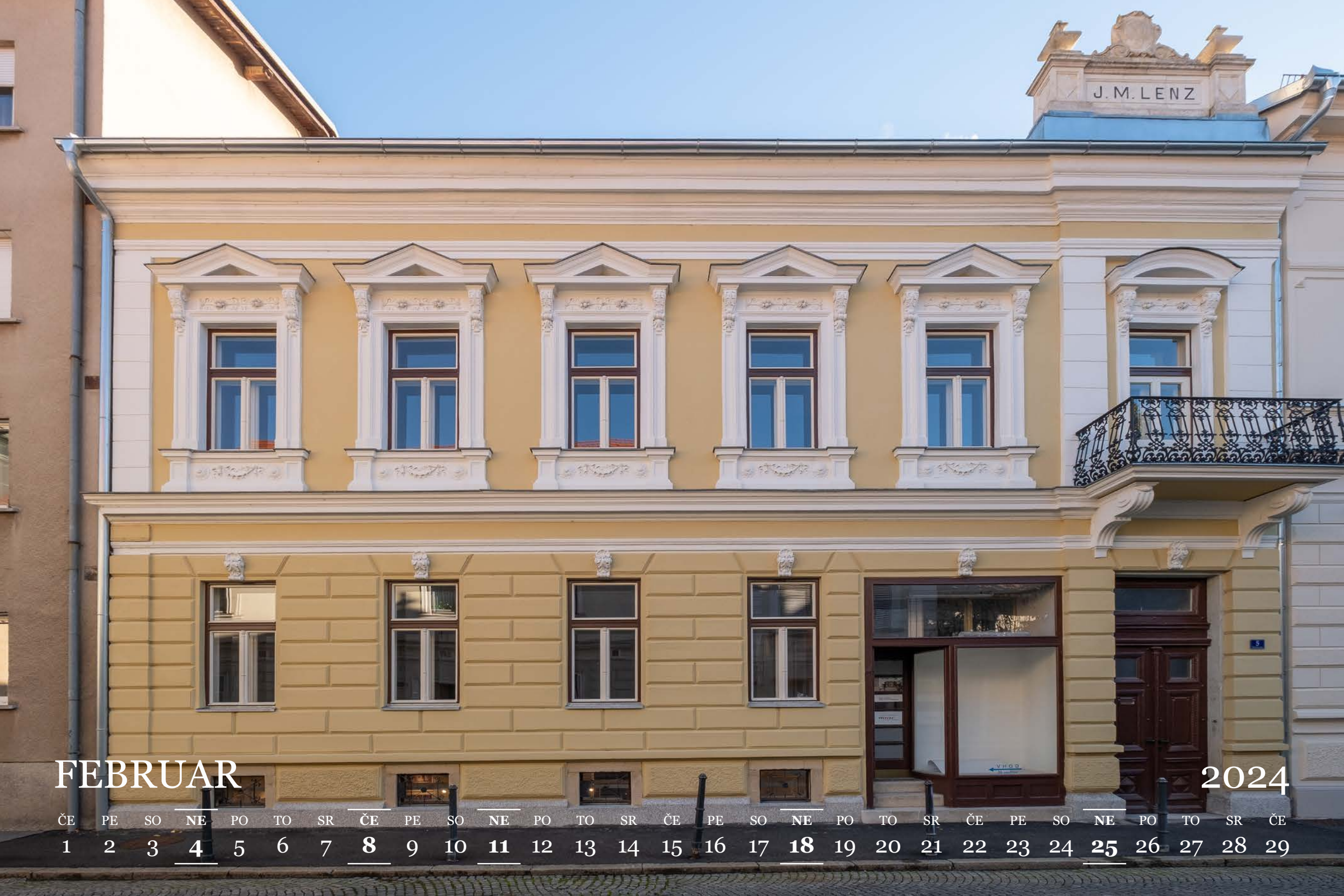
Pelikanova hiša v Celju

Celje – Pelikanova hiša (EID 1-23725)

Pelikanova hiša je nadstropna stavba, ki stoji v nizu stavb v Razlagovi ulici v starem mestnem jedru Celja. Podkleteno hišo z visokim pritličjem in steklenim fotografskim ateljejem na dvoriščni parceli je dal leta 1898 postaviti fotograf Johann Martin Lenz. V stavbi je Lenz svojo obrt opravljal vse do smrti leta 1919, leta 1921 pa je postala last fotografa Josipa Pelikana, najpomembnejšega fotografskega dokumentalista mesta Celja in njegove okolice. Leta 1937 je fotografsko dejavnost preselil iz steklenega ateljeja v pritličje hiše in v njem na novo uredil fotografski salon s sprejemnico, temnico in drugimi potrebnimi prostori. Pri tem je okensko odprtino ob glavnem vhodu iz ulice preoblikoval v nov vhod z izložbo. Po Pelikanovi smrti je obrt prevzela druga hči Božena. Neprecenljivo fotografsko opremo, pripomočke in dokumente je Muzej novejšje zgodovine Celje po letu 2016 postopoma odkupil od njenih dedičev, leta 2019 pa je stavbo z vso ohranjeno notranjo opremo odkupila občina Celje.

Stavba sedaj skupaj z ateljejem tvori edinstveno nedeljivo celoto. Pročelje hiše je razdeljeno na šest osi, pri čemer je zadnja os poudarjena z vhodom, balkonom nad njim in strešnim čelom. Fasada je bogato členjena v stilu neohistorizma poznega 19. stoletja, s štukiranim okrasjem. V vseh etažah so večji prostori orientirani na ulico, manjši oziroma pomožni pa na dvorišče, skrajni desni del stavbe zaseda stopnišče. Talne površine v pritličju in nadstropju prekriva parket, v prostorih so ohranjene izvirne lončene peči. Na stropih reprezentančnih prostorov stanovanja, v nekaterih prostorih pritličja ter na stenah in stropu vhodne veže ter stopnišču se pod obstoječimi beleži nahajajo dekorativne poslikave. Ponekod je ohranjena tudi prvotna nadometna električna napeljava. Notranje stavbno pohištvo je večinoma prvotno, z ohranjenimi posameznimi detajli.

Celovita obnova stavbe z dvoriščem se je pod konservatorskim nadzorom začela leta 2020. Namenjena bo muzejski dejavnosti s fotografskim razstavnim prostorom s servisnimi prostori v kleti, muzejsko prezentiranim električnim ateljejem v visokem pritličju in prikazom bivalne kulture 20. stoletja v prvem nadstropju. Na dvorišču hiše se ohranja rekonstruirana vrtna zasnova z lesnatimi trajnicami, potmi in leseno ograjo. Posegi ohranjajo izvirnost zunanjsčine in notranjsčine stavbe, s premišljeno muzejsko postavitvijo pa odražajo duh časa 20. stoletja. Za potrebe današnjega časa je zagotovljena večja potresna varnost in sodobna infrastruktura.



J. M. LENZ

FEBRUAR

2024

ČE	PE	SO	NE	PO	TO	SR	ČE	PE	SO	NE	PO	TO	SR	ČE	PE	SO	NE	PO	TO	SR	ČE	PE	SO	NE	PO	TO	SR	ČE
1	2	3	4	5	6	7	8	9	10	11	12	13	14	15	16	17	18	19	20	21	22	23	24	25	26	27	28	29



Zavod za varstvo
kulturne dediščine Slovenije
Služba za kulturno dediščino
Območna enota Celje



60 let

Muzejski trg v Celju

Celje - Staro mestno jedro (EID 1-00055), Celje – Arheološko najdišče
Celje (EID 1-00056)

Muzejski trg se nahaja v južnem delu starega mestnega jedra Celja, ob liniji srednjeveškega obzidja z dominantnim objektom Stare grofije. Ta je bila zgrajena v drugi polovici 16. stoletja, s prizidavami arkadnega hodnika in stopnišnega prizidka v 17. stoletju pa se je renesančna palača spremenila v baročno rezidenco. V začetku 19. stoletja je bilo na severni strani grofije obzidano dvorišče z lesenimi lopami, današnjo zasnovo pa je trg dobil po letu 1890 z odstranitvijo dvorišnega obzidja, pozidavo posameznih objektov na severni strani trga ter z ureditvijo ulic, ki so ga povezale z mestnim jedrom in nabrežjem reke Savinje. Trg je bil utrjen v peščeni površini, z nakazanimi površinami za pešce vzdolž stavb, pred grofijo so bila zasajena tudi manjša drevesa s kroglastimi krošnjami. V letu 1961 je bil trg urejen in tlakovan v geometrijskem vzorcu po načrtu arhitekta Marjana Mušiča v kombinaciji granitnih kock in mačjih glav. Na mestu med vojno porušene večstanovanjske stavbe so zgradili poslopje Študijske knjižnice, kar je močno spremenilo videz in značaj trga. Slednjo so 2010 na zahodni strani prenovili in razširili. V zadnjih letih pred prenovo je bil tlak precej uničen, komunalni vodi dotrajani, urbana oprema raznolika, večina trga pa namenjena parkiranju. Občina Celje se je zato odločila za celovito prenavo, ki bi trgu in Stari grofiji povrnila nekdanji ugled in zgodovinsko vrednost.

Prenova se je pod konservatorskim nadzorom začela na bližnjem trgu Na okopih, kjer je bil poleg tlakovanja obnovljen historični parcelni zid in zasajena nadomestna lipa, na prehodu proti nabrežju pa prezentirani temelji srednjeveškega obzidja. Pred začetkom prenove so na celotnem območju potekale arheološke raziskave, ob katerih so bile odkrite bogate rimskodobne arhitekturne ostaline z odlično ohranjenimi barvitimi freskami, prostor pa je bil zapolnjen z odlomki stropne in stenske poslikave istega prostora. Sprejet je bil predlog zaščite arheoloških odkritij »in situ« z izvedbo prehoda iz kleti Stare grofije in betonskega okvirja okoli prezentirane arhitekture ter prekritje tega prostora z nosilnimi povoznimi ploščami. Prenova trga, z izjemo dokončanja arheološke prezentacije, je bila končana aprila 2019. S prenavo se je vzpostavila celovitost historičnega trga z enovito hodno površino, brez parkirišč. Za tlakovanje je bil izbran avtohtoni granit v obliki granitnih kock z različnimi vzorci tlakovanja. Urbana oprema je sodobne oblike, enaka kot v preostalem delu starega mestnega jedra. Svetilke so historične lanterne, podobne starejšim konzolnim svetilkam na stavbah. Pred stavbo grofije so umeščene ambientalne talne svetilke, ki ponazarjajo zvezdno nebo. Na trgu je postavljen pitnik in ob severni strani zasajena linija devetih stebrastih gabrov.





MAREC

2024

PE	SO	NE	PO	TO	SR	ČE	PE	SO	NE	PO	TO	SR	ČE	PE	SO	NE	PO	TO	SR	ČE	PE	SO	NE	PO	TO	SR	ČE	PE	SO	NE
1	2	3	4	5	6	7	8	9	10	11	12	13	14	15	16	17	18	19	20	21	22	23	24	25	26	27	28	29	30	31



Zavod za varstvo
kulturne dediščine Slovenije
Služba za kulturno dediščino
Območna enota Celje



60 let

Kapela Lurške Matere božje v Šentjanžu

Šentjanž na Dolenjskem – Kapela Lurške Matere božje (EID 1-29620)

Zaradi predvidene rekonstrukcije odseka regionalne ceste Tržišče – Hotemež in nujne širitve ceste v zaselku Šentjanž, je bila med februarjem in junijem 2021 skladno s konservatorskimi usmeritvami zaradi visoke likovno-arhitekturne in prostorske vrednosti izvedena popolna rekonstrukcija kapele Lurške Matere božje.

Originalno kapelo, ki je stala na vrhu klanca, severozahodno od vaškega pokopališča, je dal leta 1865 pozidati Anton Zupan. Ambiciozno zasnovano kapelo zaprtega tipa, ki je bila prvotno posvečena sv. Uršuli, je na novo izbrani lokaciji na poti proti pokopališču nadomestila popolna replika z značilno neogotsko podobo.

Kapela je bila pozidana s tradicionalnimi zidarskimi in obrtnimi znanji v enakih gabaritih. Vsi detajli na zunanjsčini in v notranjsčini so bili rekonstruirani, medtem ko so bili originalni kamniti elementi okenskih okvirjev s krogovičjem, okrasni kamniti elementi s strehe ter kropilni kamen ob vhodu restavrirani in vgrajeni v novo kapelo. Nova vrata so bila izdelana kot posnetek originalnih vrat, v notranjsčini, kjer je bila rekonstruirana obočna kupola s stenskimi pilastri in menzo, pa je bila nameščena restavrirana oljna slika z motivom Lurške Marije.

Z izvedbo projekta je bil rekonstruiran pomemben sakralni objekt v občini Sevnica, ki daje zaselku Šentjanž značilno arhitekturno in prepoznavno krajinsko podobo.

Dela je financirala občina Sevnica, restavriranje slik Lurške Marije in Antona Padovanskega pa je izvedel restavrator celjske območne enote.





APRIL

2024

PO	TO	SR	ČE	PE	SO	NE	PO	TO	SR	ČE	PE	SO	NE	PO	TO	SR	ČE	PE	SO	NE	PO	TO	SR	ČE	PE	SO	NE	PO	TO
1	2	3	4	5	6	7	8	9	10	11	12	13	14	15	16	17	18	19	20	21	22	23	24	25	26	27	28	29	30



Zavod za varstvo
kulturne dediščine Slovenije
Služba za kulturno dediščino
Območna enota Celje



60 let

Dvorec Zgornji Lanovž v Celju

Celje – Dvorec Zgornji Lanovž (EID 1-04373)

Prve omembe dvorca Lanhof an der Laen, ki je bil postavljen ob potoku Ložnica na robnem delu srednjeveškega mesta, segajo v 15. stoletje, medtem ko današnja podoba z ohranjenimi in rekonstruiranimi likovno-arhitekturnimi elementi kaže renesančno-baročni značaj. Med pomembnejšimi lastniki dvorca se v 15. stoletju posredno omenjajo Celjski grofje, konec 17. stoletja grofje Thurn Valsassina, ki so imeli v lasti tudi Staro grofijo v Celju, in med leti 1690/1720 grof Rudolf Feliks pl. Reissig. Takrat je bil nekdanji srednjeveški dvor prezidan v ambiciozno zasnovan dvorec z obsežnim posestvom z drevorednimi potmi, z zelenjavno-sadnim vrtom in vodnjakom ter manjšim okrasnim vrtom z drevjem, počivališčem ter gospodarskimi objekti. Po menjavi številnih lastnikov je imela dvorec v lasti od leta 1916 do druge svetovne vojne trgovska družina Rakusch. Po vojni je bil nacionaliziran in preurejen v delavska stanovanja. Leta 2015 je občina Celje dvorec po več desetletjih propadanja, slabega vzdrževanja in izropanju notranjih interjerjev prodala v zelo slabem stanju podjetju Cep d. o. o. iz Celja.

Z obnovo in preureditvijo dvorca v sodobno urejen medicinski center, je bila med letoma 2016 in 2017 po konservatorskih usmeritvah in nadzorom najprej izvedena statična sanacija objekta. Sledila je prenova fasade z rekonstrukcijo arhitekturne poslikave, restavriranje kamnitega vhodnega portala in balkona z ograjico ter zamenjava celotnega stavbnega pohištva. V notranjosti so bile v vseh etažah kljub funkciji, ki je zahtevala radikalne posege v oboke in strope, ohranjene in restavrirane osrednje avle z ostanki tlakov, deli stopnic z elementi kamnite ograje in ostanki kamnitih okenskih in vratnih okvirjev ter kurišč. Originalne vratne odprtine, ki vodijo iz osrednje avle v posamezne ambulante, so bile opremljene z replikami kasetiranih historičnih vrat. Velik prispevek k doživljanju historičnega ambience dvorca predstavlja restavrirana in deloma rekonstruirana baročna kapela z ostanki baročne stenske poslikave ter štukaturnim okrasjem na oboku, ki jih je izdelal restavrator celjske območne enote. Za zagotovitev javne namembnosti objekta je bilo na mestu odstranjenega severnega izzidka iz 19. stoletja integrirano še novo stopnišče z dvigalom in sanitarijami. Okolica dvorca se je uredila tako, da se je ohranil in dopolnil zeleni krajinski okvir, ki poudarja objekt in hkrati zakriva neustrezno pozidavo v industrijski coni. Reprezentančnost objekta se je nakazala še z enostavno parterno ureditvijo s križnim motivom pred nekdanjim glavnim vhodom dvorca.



MAJ

2024

SR	ČE	PE	SO	NE	PO	TO	SR	ČE	PE	SO	NE	PO	TO	SR	ČE	PE	SO	NE	PO	TO	SR	ČE	PE	SO	NE	PO	TO	SR	ČE	PE
1	2	3	4	5	6	7	8	9	10	11	12	13	14	15	16	17	18	19	20	21	22	23	24	25	26	27	28	29	30	31



Zavod za varstvo
kulturne dediščine Slovenije
Služba za kulturno dediščino
Območna enota Celje



60 let

Rojstna hiša Neže Maurer v Podvinu pri Polzeli

Podvin pri Polzeli – Rojstna hiša Neže Maurer (EID 1-12658)

V Podvinu pri Polzeli je ohranjena rojstna hiša pesnice in pisateljice Neže Maurer, rojene leta 1930. Pritlična, v breg potisnjena, delno lesena hiša ima predelano črno kuhinjo. Po zasnovi sodeč naj bi nastala v začetku 19. stoletja. K domačiji sta v preteklosti spadala še enojni kozolec na dve okni in vodnjak. Pod hišo je stala sušilnica za hmelj z gospodarskim poslopjem, postavljena okoli leta 1936, ter zapuščena stanovanjska hiša. Neža Maurer je po koncu osnovne šole odšla od doma, njena mati Helena pa je v hiši živela do leta 1952. Leta 2000 je hišo od takratnih lastnikov odkupila občina Polzela ter jo simbolično podarila pisateljici za 70-letnico. Kletni del hiše je grajen iz kamnja ter ometan, zgornji, bivalni del pa je iz lesenih brun. Tik ob hiši vodijo do bivalnega dela stopnice, pod enotno dvokapno streho pa je bil dograjen tudi prizidek, v katerem so kuhali žganje. Od leta 2000 je bil v hiši urejen preprost muzej, posvečen Neži Maurer, občasno pa so se v njej dogajale tudi kulturne prireditve.

Obnovitvena dela pod konservatorskim nadzorom so se začela jeseni 2021, ko je bila občina Polzela uspešna na razpisu Ministrstva za kulturo za pridobitev finančnih sredstev za obnovo objekta ter na razpisu LAS. Najprej so bili utrjeni temelji in zidovi na zahodni strani. Ob tem so sondažne raziskave sten odkrile cvetlične šablonske poslikave v modro zelenih barvah po celotnem "štibelcu", ki so predstavljale presenetljivo odkritje visokega bivalnega nivoja v preteklosti. Šablonske poslikave so bile po sanaciji kamnitih sten rekonstruirane. Ravno tako so se po izvedenih apnenih ometih rekonstruirali valcni v »veliki hiši«. Stavbno pohištvo je bilo restavratorsko očiščeno in delno rekonstruirano, ravno tako obstoječi predmeti. Streha je bila ponovno prekrita z opečno kritino, kamniti del hiše pa ometan in toniran z zemeljsko barvo iz neposredne bližine hiše. Bruna na leseni fasadi so bila zaščitena s premazom, razpoke med brunu pa ponovno zapolnjene z ustrezno sušenim mahom, kot v preteklosti. V sklopu zunanje ureditve je bila okoli hiše postavljena lesena ograja in zasajene avtohtone rastline ter vinska trta. Sadovnjak starih slivovih dreves se je dopolnil z mladimi drevesi, ponovno je bil postavljen vodnjak. Pod kozolcem je danes postavljena stalna razstava o življenju in delu Neže Maurer in poteku obnovitvenih del na njeni rojstni hiši.



JUNIJ

2024

SO	NE	PO	TO	SR	ČE	PE	SO	NE	PO	TO	SR	ČE	PE	SO	NE	PO	TO	SR	ČE	PE	SO	NE	PO	TO	SR	ČE	PE	SO	NE
1	2	3	4	5	6	7	8	9	10	11	12	13	14	15	16	17	18	19	20	21	22	23	24	25	26	27	28	29	30



Zavod za varstvo
kulturne dediščine Slovenije
Služba za kulturno dediščino
Območna enota Celje



60 let

Spomenik borcem NOB v Sevnici

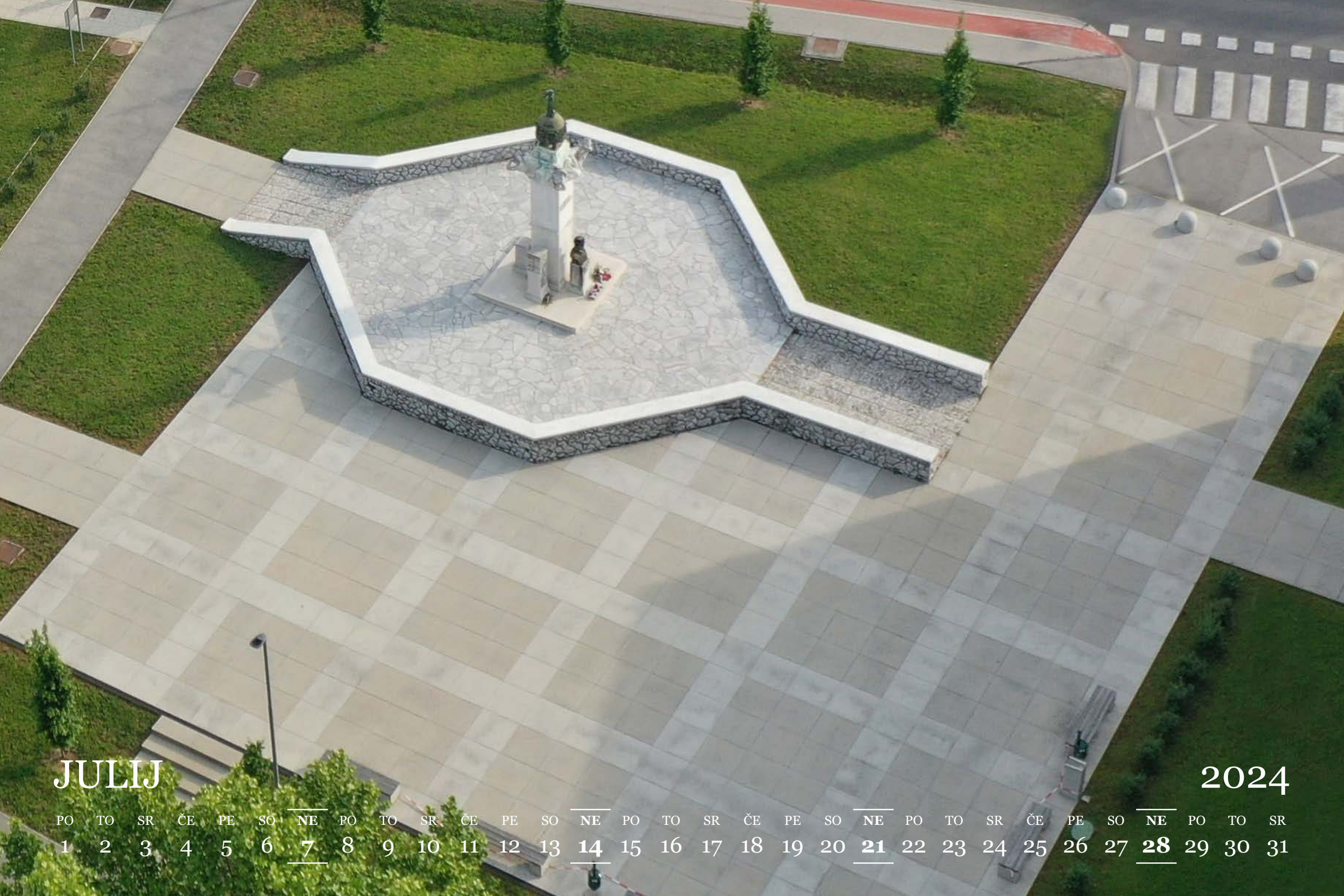
Sevnica – Spomenik borcem NOB (EID 1-11342)

Spomenik padlim borcem NOB stoji na Trgu svobode v novejšem delu mesta. Arhitekturni načrt zanj je leta 1953 izdelal v Sevnici rojeni arhitekt in urbanist Vladimir Braco Mušič. Umeščen je bil na travnik med glavno cesto, novo železniško postajo in predvideno lokacijo nove trgovsko-stanovanjske hiše, ki je prav zaradi njega dobila konkavno obliko. Ureditev privzdignjene in obzidane ploščadi z monolitnim kamnitim obeliskom je bila po nekoliko prilagojenem avtorjevem načrtu realizirana leta 1958. Kiparska kompozicija iz belega marmorja, ki se vrh obeliska zaključuje z bronasto reliefno kupolo, je delo ljubljanskega kiparja Božidarja Pengova. Na dveh marmornatih stebrih ob obelisku je 64 imen padlih borcev narodnoosvobodilnega boja in žrtev okupatorjevega nasilja z območja krajevne skupnosti Sevnica. Kasneje je bil na podstavek pred spomenikom postavljen tudi doprnski kip heroja Maroka, delo kiparja Vladimira Štovička.

Ker je bil spomenik potreben čiščenja, kamniti tlak in zidec sta bila poškodovana, okolica pa zaraščena z grmovnicami in skoraj neprehodna, se je občina Sevnica odločila za prenovu in ureditev območja spomenika. Poglobljene zelenice so bile z novo ureditvijo trga nivojsko izravnane z okolico in s prvotno ploščadjo ob spomeniku ter tlakovane v mrežnem rastru z nevtralnimi betonskimi ploščami v kombinaciji dveh odtenkov sive. Postavljena je bila oblikovno enostavna urbana oprema v kombinaciji poliranega betona in lesa. Nova zasaditev s stebrastimi drevesi belega gabra na brežinah temelji na ohranjanju odprtih pogledov na spomenik, hkrati pa drevoredni potezi dajeta prostorski okvir ploščadi. Na obeh straneh ploščadi sta zasajeni tudi potezi grmovnic.

Gradbena dela so bila zaključena leta 2017. Projektna rešitev je tako upoštevala arhitekturno in krajinsko zasnovo območja s tlorisnim rastrom, dimenzijami, dvobarvnostjo in strukturno značilnostjo prvotne ureditve spomenika z okolico. Z obnovo spomenika se je formiral tudi javni prostor za druženje, prireditve in priložnostne razstave.

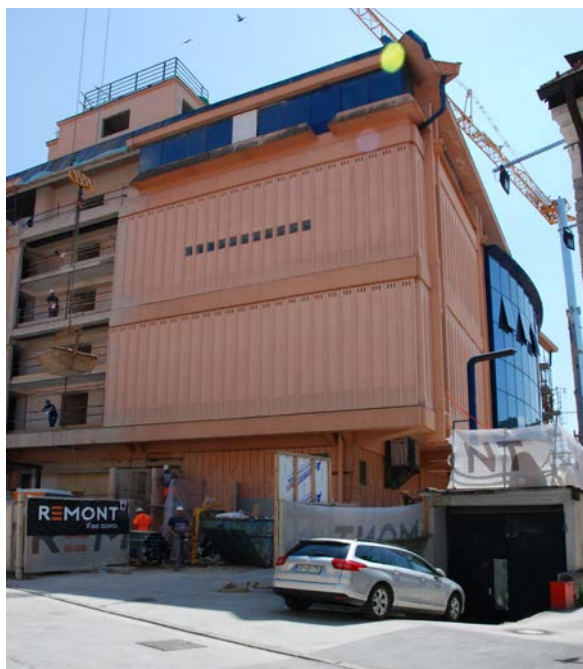




JULIJ

2024

PO	TO	SR	ČE	PE	SO	NE	PO	TO	SR	ČE	PE	SO	NE	PO	TO	SR	ČE	PE	SO	NE	PO	TO	SR	ČE	PE	SO	NE	PO	TO	SR
1	2	3	4	5	6	7	8	9	10	11	12	13	14	15	16	17	18	19	20	21	22	23	24	25	26	27	28	29	30	31



Zavod za varstvo
kulturne dediščine Slovenije
Služba za kulturno dediščino
Območna enota Celje



60 let

Veleblagovnica T v Celju

Celje – Staro mestno jedro (EID 1 – 00055)

Veleblagovnica T nekdanjega trговskega podjetja Tehnomercator je eden najbolj reprezentativnih betonskih modernističnih poslovnih objektov v Celju. Zgrajena je bila leta 1971 po načrtih arhitekta Danila Sajovica. Takrat je bila stavba prva sodobna veleblagovnica v mestu, med drugim se je ponašala s tekočimi stopnicami in klimatsko napravo. Objekt stoji na stičišču Gubčeve in Lilekove ulice, v severovzhodnem vogalu starega mestnega jedra. Stavba zaradi svoje drzne modernistične arhitekture in predimenzioniranih gabaritov ter umestitve v občutljivo srednjeveško mestno jedro deluje vsiljivo in prostorsko definira širše območje. Posledično je že ob nastanku dobila vzdevek »žitni silos«. Objekt je podkleten, ima pritličje ter tri nadstropja z medetažami. Masivna skeletna konstrukcija je armiranobetonska. Fasada pritličja je izvedena s transparentnimi izložbenimi okni, fasada etaž pa je obložena s prefabriciranimi betonskimi elementi, značilnimi za obdobje nastanka. Objekt je zaključen s štirikapno streho, ki je na robovih oblečena v pločevino. Tlorisi so svobodni, brez ovir in omogočajo poljubno delitev notranjosti.

V 90. letih 20. stoletja je bil objekt izrazito preoblikovan s polkrožno izbočenimi stekli v videzu ogledal, fasada pa neustrečne barve. Leta 2016 je propadajočo stavbo kupila občina Celje in z nakupom objekta zasnovala projekt »Generator«. Njegov namen je bil celovita rekonstrukcija dotrajanega in energetskega potratnega objekta ter posledično ureditev novih vsebin, ki bi pomembno prispevale k izboljšanju urbanega okolja in oživitvi starega mestnega jedra.

Marca 2019 so se pod konservatorskim nadzorom začela gradbeno obrtniška in inštalacijska dela. V sklopu projekta je bila obnovljena fasada, zamenjano stavbno pohištvo, sanirana streha, obnovljene strojne in elektroinštalacije. Prenovljena je bila celotna notranjost stavbe, dograjena vhodna avla in umeščeno panoramsko dvigalo. Gradbena dela so bila zaključena decembra 2019. Septembra 2020 je bil v objektu odprt največji znanstveno zabavni park v Sloveniji »Tehnopark«.



AVGUST

2024

ČE	PE	SO	NE	PO	TO	SR	ČE	PE	SO	NE	PO	TO	SR	ČE	PE	SO	NE	PO	TO	SR	ČE	PE	SO	NE	PO	TO	SR	ČE	PE	SO
1	2	3	4	5	6	7	8	9	10	11	12	13	14	15	16	17	18	19	20	21	22	23	24	25	26	27	28	29	30	31



Zavod za varstvo
kulturne dediščine Slovenije
Služba za kulturno dediščino
Območna enota Celje



60 let

Petrovški križi in kipa Samsona in Herakleja ob vhodu v dvorec Novo Celje

Petrovče – Petrovški križi (EID 1-10186), Novo Celje – Dvorec Novo Celje (EID 1-00491)

Figuralna skupina kamnitih kipov, t. i. Petrovški križi z upodobitvijo sv. Pavla s puttom, sv. Vincenca Fererskega in sv. Janeza s puttom, ki se nahaja ob severni strani cerkve Marijinega vnebovzvetja v Petrovčah, je stala prvotno pri vstopu v Petrovče ob deželni cesti Dunaj–Trst. Kipi, izdelani med leti 1760 in 1770, predstavljajo enega najbolj prepoznavnih, zgodnjih del priznanega pozno-baročnega avstrijskega kiparja Veita Koenigerja iz Gradca in sodijo v sam vrh javnih plastik na Slovenskem Štajerskem. S svojo, za avtorja značilno umirjeno dostojanstvenostjo in ponotranjeno milino so kipi kljubovali zobu časa vse do leta 2019, ko so bila po prizadevanjih konservatorske službe odobrena finančna sredstva za izvedbo konservatorsko-restavratorskih posegov. Po analizi arhivske dokumentacije, izvedbi čiščenja nečistoč in oblog ter odstranjevanju mlajših domodelacij, so bile površine kipov ustrezno utrjene in injektirane. Manjkajoči deli kipov, ki so ključni pri dojetju celovitosti figur, so bili na novo izdelani iz peščenjaka oziroma v manjših segmentih domodelirani ter v lastnostih, granulaciji, barvi in teksturi približani originalu po ustaljenih metodah konservatorsko-restavratorske stroke.

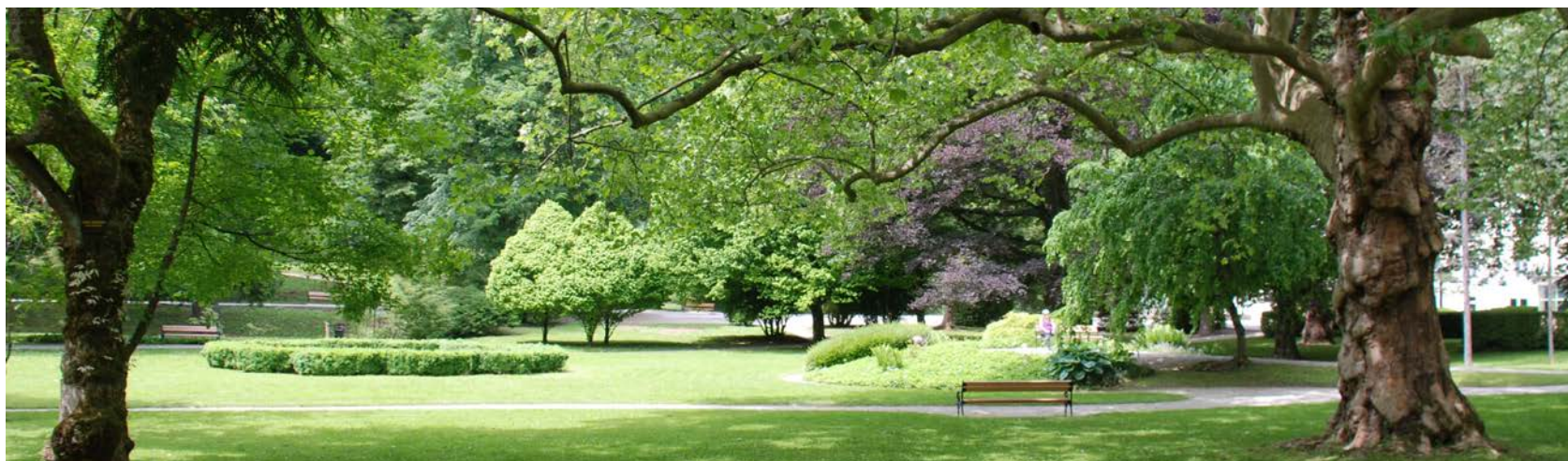
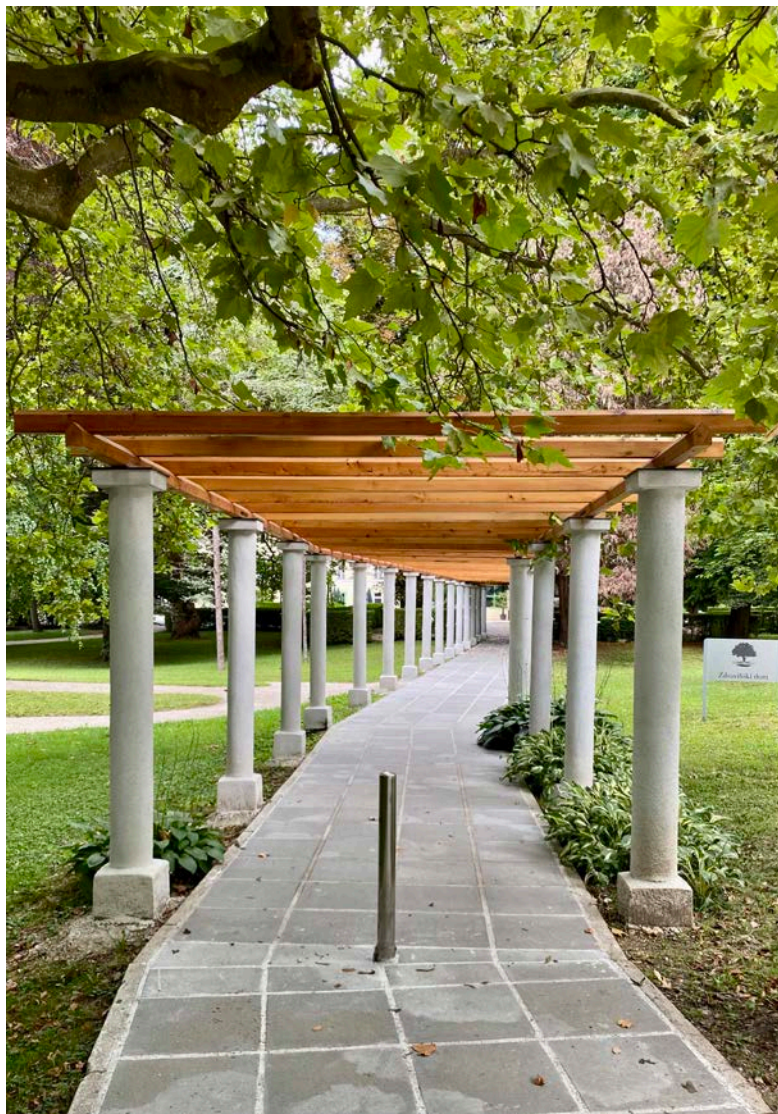
Graškemu kiparju Veitu Koenigerju sta pripisana tudi kamnita kipa Herakleja in Samsona ob reprezentančnem vhodu dvorca Novo Celje, ki ga je kot sedež celjske gosposčine med leti 1754 in 1760 na prostrani ravnici ob Savinji pozidal grof Anton Geisruck. Kot kipi v Petrovčah, sta bila tudi močno poškodovana kipa iz Novega Celja najprej očiščena z neinvazivnimi restavratorskimi metodami, sledilo je odstranjevanje domodelacij, sledi preteklih posegov ter čiščenje trdovratnih plasti apnenih beležev. Domodelacije detajlov teles in draperije so bile po globinskem utrjevanju izvedene v zadržanem obsegu na podlagi študij, fotodokumentacije in uporabe analogij. Vsi obnovljeni deli so v trdoti, granulaciji, teksturi in v barvnem tonu približani originalnemu materialu. Izvedbo restavratorskih del, ki so potekala med leti 2019 in 2020, je tako na kipih v Petrovčah kot na kipih dvorca Novo Celje, v celoti financiralo Ministrstvo za kulturo.



SEPTEMBER

2024

NE	PO	TO	SR	ČE	PE	SO	NE	PO	TO	SR	ČE	PE	SO	NE	PO	TO	SR	ČE	PE	SO	NE	PO	TO	SR	ČE	PE	SO	NE	PO
1	2	3	4	5	6	7	8	9	10	11	12	13	14	15	16	17	18	19	20	21	22	23	24	25	26	27	28	29	30



Zavod za varstvo
kulturne dediščine Slovenije
Služba za kulturno dediščino
Območna enota Celje



60 let

Zdraviliški park v Dobrni

Dobrna – Zdraviliški park (EID 1-12248)

Zdravilišče Dobrna ima enega izmed najbolj ohranjenih historičnih parkov v Sloveniji, s paviljoni, gospodarskim delom s steklenjakom in eksotično drevnino, kar je v sočasnih zdraviliščih izjema. Kot celota ima veliko kulturnozgodovinsko vrednost ter visoko stopnjo avtentičnosti in ohranjenosti. Prva omemba termalne vode in s tem začetek zdravilišča segata v leto 1403. Prvo zdraviliško stavbo, štiritrakten zdraviliški dom, je leta 1624 pozidal plemič Matija Gačnik na mestu predhodnega lesenega poslopja. Takrat je zdravilišče doživelo svoj prvi razcvet. Drugo pomembnejšo letnico predstavlja leto 1814, ko je tedanji lastnik toplic Franc Ksaver baron Dienersperg prenovil zdraviliško stavbo v videzu mogočnega plemiškega dvorca in pred njim zasadil drevorede ob sprehajalnih poteh po dolinskem dnu in na bližnje gozdnate vzpetine, razgledišča. V drugi polovici 19. stoletja, po prihodu južne železnice, je zdravilišče doživelo nov razcvet z lastnikom grofom Johannom Hoyosom. Ta je s sodelovanjem zdravnika dr. Kottowitza v drugi polovici 19. stoletja zasnoval zdraviliški park po vzoru angleškega krajinskega sloga, s klasicističnimi in romantičnimi prviniami. Osrednji element parkovne zasnove je predstavljala drevoredna promenada z lipami in divjimi kostanji, ki je povežala Zdraviliški dom s kavarno. Takrat sta bila zasajena tudi dva drevoreda divjih kostanjev, skupine eksotičnih drevesnih vrst ter urejen gostinski vrt. Na travnatih ploskvah so bile urejene pisane cvetlične preproge in dekorativni cvetlični rondoji. V 30-ih letih 20. stoletja so zdraviliški park posodobili s parkovno opremo, postavili vremensko hišico, paviljon in novo pergolo ter dozidali Zdraviliški dom in kavarno.

Zdravilišče je v zadnjem desetletju s strani podjetja Terme Dobrna d. d., ki ima v lasti stavbe, in občine Dobrna, ki je lastnica parka, deležno postopne obnove. Obnova zdravilišča sledi konceptu ohranitve vseh historičnih krajinsko arhitekturnih in arhitekturnih elementov. Tako se je pod konservatorskim nadzorom obnovila in uredila osrednja drevoredna promenada, sprehajališče s pergolo in otroško igrišče. Z arboristično nego dreves so se sanirale posledice naravnih nesreč, obnovljeni pa so bili tudi parkovni paviljoni iz 30-ih let 20. stoletja, stavbi Uprave in Švicarije in v pomožnem objektu uredile dodatne nastanitve. V nekdanjem fotografskem paviljonu je urejen pitnik zdraviliške vode. Trenutno poteka obnova kavarne Mlečna Marjanca, načrtovana je obnova gospodarskega poslopja s steklenjakom, nanjo pa še čaka tudi najpomembnejša stavba v zdravilišču, Zdraviliški dom.



OKTOBER

2024

TO	SR	ČE	PE	SO	NE	PO	TO	SR	ČE	PE	SO	NE	PO	TO	SR	ČE	PE	SO	NE	PO	TO	SR	ČE	PE	SO	NE	PO	TO	SR	ČE
1	2	3	4	5	<u>6</u>	7	8	9	10	11	12	<u>13</u>	14	15	16	17	18	19	<u>20</u>	21	22	23	24	25	26	<u>27</u>	28	29	30	<u>31</u>



Zavod za varstvo
kulturne dediščine Slovenije
Služba za kulturno dediščino
Območna enota Celje



60 let

Stara šola v Šmarju pri Jelšah

Šmarje pri Jelšah – Stara šola (EID 1-27029)

Visoka trietažna markantna stavba s štirikapnico in sedemosno glavno fasado je bila zgrajena leta 1869 v historičnem slogu kot cesarsko kraljevo sodišče s statusom sodne palače. Stoji ob Celjski cesti v zahodnem delu naselja. Mogočna stavba ima ohranjeno zunanjščino s tipično stopnjevanimi etažami, delilnimi zidci in bogatim arhitekturnim okrasjem. Najbogatejša je etaža s segmentnimi štukiranimi okenskimi čeli. Za izgradnjo tega objekta si je pri oblasteh posebej prizadeval domačin Franc Skaza. Sodišče je bilo med drugim pogoj, da je bilo Šmarje leta 1871 povzdignjeno v trg. V stavbi je bilo vse do leta 1950, ko so prostore namenili nižji gimnaziji. Po šolski reformi leta 1958 so bili v stavbi prostori za višje razrede osnovne šole. Ko je bila leta 1974 zgrajena nova šola, je bil objekt predan raznim društvom, delavnicam ter skladiščem in občinskim službam.

Občina Šmarje pri Jelšah se je leta 2019 odločila, da bo stavbo obnovila in vanjo umestila upravo Zdravstvenega doma, skupaj s fizioterapijo. Pred začetkom gradbeno sanacijskih del, so bile opravljene konservatorsko-restavratorske stavbne raziskave in izvedeno sondiranje fasad, z namenom določitve ustreznih barvnih tonov. Neustrezna plastična okna so bila odstranjena, nadomestila so jih lesena, ki so oblikovno sledila izvornim. Enako je veljalo tudi za močno poškodovano originalno stavbno pohištvo. Poškodovani elementi fasadne členitve so bili odstranjeni in na njihovo izvorno mesto vstavljene natančne kopije. Izvajalec del je na gradbišču izdelal kopije okrasja in jih nato pritrdil na osnovno fasado. Z vsemi obnovitvenimi deli je fasada objekta ponovno zasijala v vsem svojem sijaju.

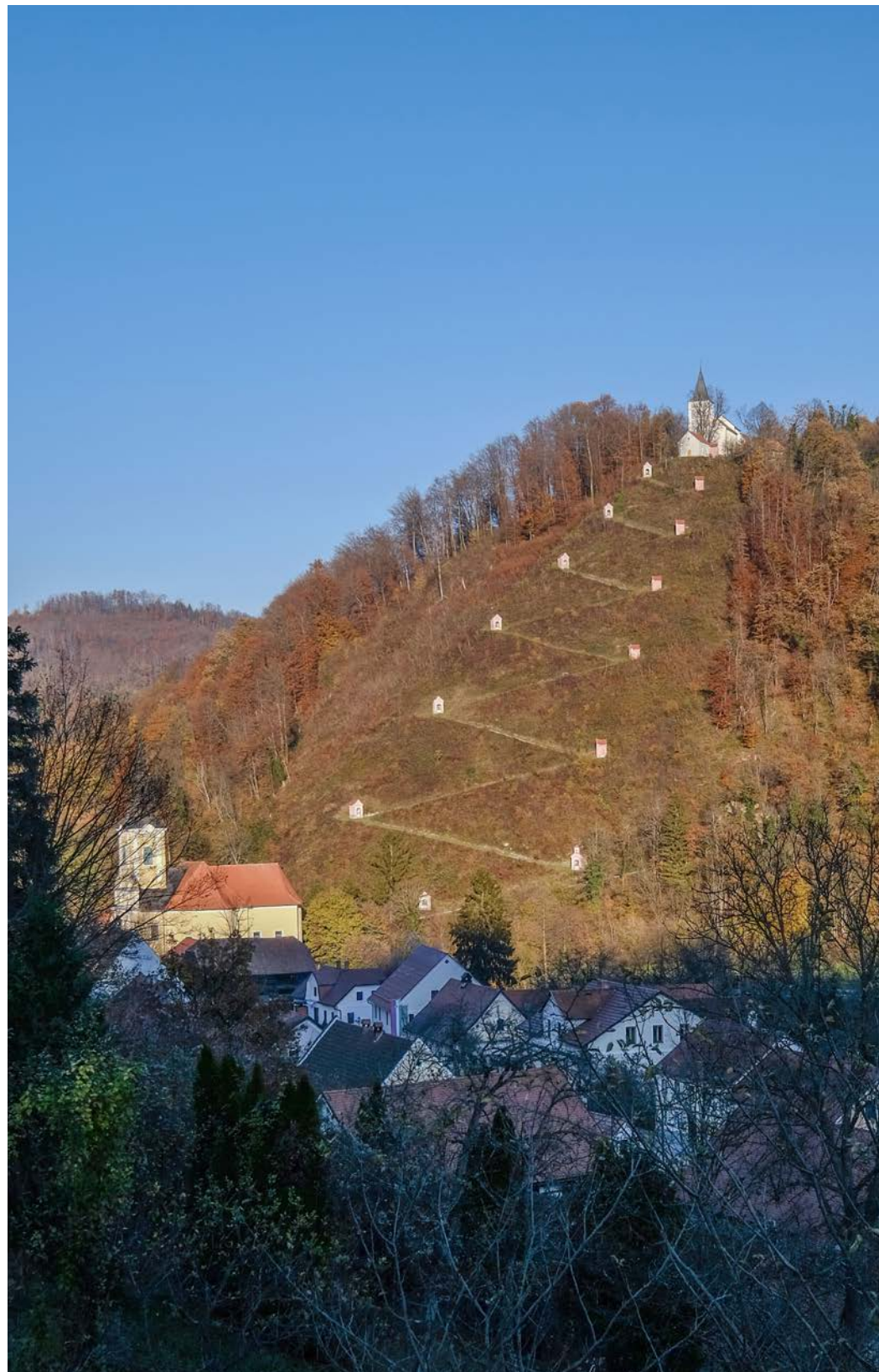
Dela so se zaključila v letu 2021, ko je obnovljena nekdanja sodna palača predstavljala pomembnejši dogodek ob praznovanju 150-letnice trga Šmarje pri Jelšah.



NOVEMBER

2024

PE	SO	NE	PO	TO	SR	ČE	PE	SO	NE	PO	TO	SR	ČE	PE	SO	NE	PO	TO	SR	ČE	PE	SO	NE	PO	TO	SR	ČE	PE	SO
1	2	3	4	5	6	7	8	9	10	11	12	13	14	15	16	17	18	19	20	21	22	23	24	25	26	27	28	29	30



Zavod za varstvo
kulturne dediščine Slovenije
Služba za kulturno dediščino
Območna enota Celje



60 let

Kapelice križevega pota na Starih svetih gorah pri Podsredi Gradišče nad Podsredo - Kapelice križevega pota (EID 1-04633)

Na zahodnem pobočju Starih svetih gor nad Podsredo (Gradišče nad Podsredo) se nahaja 13 kapelic križevega pota, pozidanih leta 1834. Kapelice so paroma serpentinasto postavljene na pobočje hriba, na vrhu katerega stojijo cerkev Marije sedem žalosti ter kapeli sv. Ane in sv. Fortunata. Skupaj z bližnjim trgom Podsreda predstavljajo zelo slikovito krajinsko podobo.

Vsaka od 13 kapelic je pravokotnega tlorisa, z dvokapnico, krito z opečnim bobrovcem. Čela kapelic zaključujejo maltasto poudarjeni, uokvirjeni volutasti zaključki z ornamentalno poslikanim osrednjim poljem. Kapelice členijo talni zidec, na glavnih fasadah pa še dodatno maltasto obrobline, polkrožno zaključene vhodne odprtine in reliefno poudarjeni robovi glavne fasade. Oprema in poslikava v nišah kapelic je sočasna iz 19. stoletja. Poslikane so bile celotne zunanjsčine in notranjsčine kapelic. Glavne fasade so dodatno členile dekorativne poslikave v osrednjem polju volutastega čela in pod njim.

Kapelice so bile zaradi zoba časa v izredno slabem stanju, dodatno so jih poškodovala padla drevesa v hudem neurju avgusta leta 2008. Zato je bilo s strani konservatorjev leta 2009 opravljeno sondiranje objekta in leta 2010 izdelan tudi Elaborat za obnovo kapelic križevega pota. Poslikava niš je bila v izredno fragmentarnem stanju, zato je bila sprejeta odločitev, da se niše opleska z apneno barvo. Na osnovi zbranih podatkov smo skupaj z domačini, Kozjanskim parkom in občino Kozje začeli objektom vračati prvotno podobo. Po odstranitvi podrtega drevja in čiščenju pobočja so se med leti 2014 in 2016 začela gradbeno obrtniška in konservatorsko-restavratorska dela, restavriranje je izvedel restavrator celjske območne enote.

Vsa dela so bila osredotočena na rekonstrukcijo historičnih poslikav pročelij kapelic, ki z rožnato in sinje modro barvno kombinacijo prepoznavno sooblikujejo širši prostor. Po obnovi kovanih ograjnih vrat so bili v niše kapelic ponovno vstavljeni obnovljeni reliefi križevega pota.

V.

Simon iŝ Zirene
pomaga
Jesufu krish nesti

ZAHVALA ZA ZDRAVJE

DECEMBER

2024

NE	PO	TO	SR	ČE	PE	SO	NE	PO	TO	SR	ČE	PE	SO	NE	PO	TO	SR	ČE	PE	SO	NE	PO	TO	SR	ČE	PE	SO	NE	PO	TO
<u>1</u>	2	3	4	5	6	7	<u>8</u>	9	10	11	12	13	14	<u>15</u>	16	17	18	19	20	21	<u>22</u>	23	24	<u>25</u>	<u>26</u>	27	28	<u>29</u>	30	31



KOLEKTIV OBMOČNE ENOTE CELJE, NOVEMBRA 2023

PRIPRAVA, UREDITEV IN OBLIKOVANJE
Zavod za varstvo kulturne dediščine, Območna enota Celje

FOTOGRAFSKO GRADIVO
Zavod za varstvo kulturne dediščine, Območna enota Celje
Naslovna fotografija meseca julija - Bojan Kostevc
Fotografija kolektiva - Fotohiša Pelikan, MNZC

LETO IZDAJE
2023

NAKLADA
200 izvodov

Na fotografiji v prvi vrsti od leve proti desni: Jože Kunšek, Milana Klemen, Jon Nikolaj Pollak, Danijela Brišnik, Aleš Sotler, Božena Hostnik. V drugi vrsti od leve proti desni: Maša Čas Zajc, Matija Plevnik, Andreja Mihelčič Koželj, Breda Krajnc, Saša Žafran, Marija Ribič, Aleš Plevčak, Nataša Podkrižnik. Manjka Maja Vodišek Kolar.

Podnaslovi posameznih enot so opremljeni z enotno identifikacijo dediščine iz registra kulturne dediščine, ki jo vodi Ministrstvo za kulturo Republike Slovenije.